

Sahojen, Varikoiden sekä kiinteiden eläintarhojen ja huvipuistojen ilmoituslomake
(Ympäristönsuojelulaki (YSL) 115 a §)
Kohta 1, Toiminta, jota ilmoitus koskee

Yleiskuvaus toiminnasta

Tampereen Särkänniemi Oy on vuonna 1966 perustettu Tampereen kaupungin omistama osakeyhtiö. Kokonaisuus on usean, erilaisen nähtävyyshankkeen muodostama monipuolinen vapaa-ajanvietto- ja huvipuistokeskus. Särkänniemen kohteita ovat huvipuisto, akvaario, planetaario, Koiramäen eläintarha, Näsinneulan näkötorni, jossa toimii myös á la carte ravintola Näsinneula. Lisäksi elämyspuiston alueella on lukuisia ravintoloita, myymälöitä ja kioskeja ja ajanvietepelejä.

Särkänniemen alueen asemakaavaan on muutos vireillä. Kaavoitusprosessin myötä Särkänniemen alueelle on suunniteltu useita uusia toimintoja. Pääosin uudet kohteet ovat ympärivuotiseen käyttöön tarkoitettuja. Suunnitteilla on mm. hotelli ja vesiatraktio sekä ravintolakatu ja järviluontokeskus. Näiden kehityshankkeiden tavoitteena on rakentaa alueesta useamman päivän matkakohde.

Asemakaavan etenemisestä ja kehityshankkeista on kuvattu tarkemmin hakemuksen kohdassa 3.

Yhtiöllä on sertifioitua ympäristö- (ISO14001), laatu- (ISO9001) ja TTT- (ISO45001) johtamisjärjestelmät sekä STF- sertifiointi (Sustainable Travel Finland). Särkänniemi on mukana Motivan Energiatavoitteenohjelmassa. Särkänniemen omistaja asettaa vuosittain ympäristötavoitteet ja on velvoittanut tytäryhteisöjään hiilineutraaliustavoitteeseen vuoteen 2030 mennessä. Hiilineutraaliustyökartan ylläpito on osa Särkänniemen vastuullisuustiekartan kehittämistä ja ylläpitoa.

Sertifioituissa järjestelmissä hallitaan riskejä, myös ympäristöriskejä ja niille asetetaan vuosittain tavoitteet ja kehitys/hallintaohjelmat.

Yhtiön toiminnasta aiheutuvat merkittävimmät ympäristöpäästöt ovat suuri jätemäärä ja ympäristömelu. Huvipuistoliiiketoiminta on myös erittäin energiantensiivistä toimintakautensa ajan (n. 120 vrk/a).

Särkänniemen liikevaihto oli 19.4 milj. € vuonna 2019, joka oli Pandemiaa edeltävän ajan normaalin aukioloaikojen vuosi. Vuoden 2019 alueen kävijämäärä oli n. 625 000 kävijää. Vuosina 2020 ja 2021 Särkänniemen aukioloaikoja rajoitettiin viranomais määräyksillä maailmanlaajuisen Pandemian vuoksi ja liikevaihto ja kävijämäärät ovat huomattavasti pienemmät. Särkänniemessä työskentelee tällä hetkellä 84 vakituista työntekijää ja kesällä kausityöntekijöitä n. 450 henkilöä.

Muutokset toiminnassa

Särkännimen delfinaarion toiminta on loppunut alkuvuodesta 2016. Delfinaariotoiminnan päättymisen myötä veden otsonointi ei ole enää käytössä. Delfinaarion toiminnan loppumisen myötä myös vesijohtoveden kulutus on vähentynyt ja viemäriin johdettavien suolaisten jätevesien määrä on loppunut kokonaan. Delfinaariotoiminnan kemikaalit on asianmukaisesti poistettu käytöstä ja rekisteristä. Delfinaarion eläintarhalupa on peruutettu 10.6.2021.

Akvaarion ja Koiramäen eläinpuiston eläintarhalupa säilytettiin 2021 tehdyssä tarkastuksessa yhtenä lupana. Akvaarion ja eläinpuiston toiminnassa ei ole tapahtunut ympäristön kannalta olennaisia muutoksia. Akvaarion ja eläinpuiston lajilistaus on esitetty liitteessä 11.

Huvipuistolaitte Half pipe on poistettu käytöstä loppuvuodesta 2019, joten sen aiheuttamaa meluvaikutusta ei enää ole. Uusien hankittavien huvilaitteiden meluarvot selvitetään laitteiden valintavaiheessa. Uusien huvilaitteiden sijoittelulla pyritään vähentämään laitteista aiheutuvaa meluvaikutusta toiminta-alueen ulkopuolelle.

Aiemmasta toiminnasta poiketen huvipuiston aukioloaikoihin haetaan muutosta niin, että aukioloaikoja lisätään aiempaan verrattuna. Huvipuistosesonkia pidennetään syyskuulle ja päivittäisiä aukiolotunteja lisätään. Huvipuistosesonki alkaa huhtikuun lopulla yksittäisillä päivillä tai tapahtumilla. Virallinen avajaispäivä on toukokuun alussa. Huvipuistokausi jatkuu syyskuun loppuun niin että loppukaudesta huvipuisto saattaa olla suljettuna arkisin. Lokakuussa huvipuistossa järjestetään syystapahtuma syyslomaviikkojen aikaan.

Talvikaudella Särkänniemen alueen toiminta painottuu sisätiloihin. Ulkotiloissa järjestetään talviaikaan joulutapahtuma ja mahdollisesti myös muita tapahtumia. Joulutapahtuman tai muiden mahdollisten talvitapahtumien aikaan tapahtumat ajoittuvat niin että ne päättyvät viimeistään klo 21.00.

Tavallisena huvipuistokauden aukiolopäivänä huvipuiston aukioloaika vaihtelee klo 9–22 välillä. Kauden jokaisena päivänä huvipuisto ei siis ole avoinna klo 9–22, vaan joinain päivinä huvipuisto avataan myöhemmin kuin klo 9 ja viimeistään suljetaan aiemmin kuin klo 22.00.

Huvipuiston alueella järjestetään vuosittain tapahtumia sekä suurempia ja pienempiä konsertteja. Tapahtumien lukumäärää ja kestoja lisätään jatkossa niin, että vuoden aikana on maksimissaan kaksikymmentä (20) tapahtumaa, joissa muun huvipuistotoiminnan lisäksi soitetaan musiikkia. Tapahtumia, joissa huvilaitteiden ajo, musiikki ja äänentoisto päättyy myöhemmin kuin klo 22.00 järjestetään vuoden aikana 3–5 kpl. Näissä maksimissaan viidessä tapahtumassa aukiolot on suunniteltu olevan huvipuistossa enimmillään klo 24.00 saakka huvilaitteineen. Suurin osa suunnitelluista tapahtumista päättyy aiemmin kuin klo 22.00

Konserttien aiheuttamasta melukuormasta on tehty laskennallinen mallinnus, jonka perusteella meluarvot eivät ylitä Tampereen kaupungin ohjearvoja. Äänentoistossa käytetään kaiuttimia, jotka suunnataan lähelle lavaa. Yleisömäärä konserteissa on n. 5.000–7.000.

Aiemmin musiikkitapahtumia on ollut n. 3–5 kpl vuodessa ja tapahtumat ovat päättyneet klo 22.00 (huvilaitteet ja musiikki).

Huvipuiston alueella järjestettäviin ilotulituksiin ei ole suunniteltu lisäystä aiemmasta. Ilotulituksia on järjestetty vuosittain 1–2 kpl. Perinteisesti ilotulitus on järjestetty kesäkauden päättäjaispäivänä. Ilotulitus päättyy klo 22.00 mennessä.

Vireillä oleva uusi asemakaava mahdollistaa uusien kohteiden rakentamisen alueelle. Uusien kohteiden aukioaloajat tulevat täsmentymään suunnitelmien edetessä. Kohteissa (hotelli, ravintolakatu, vesiatraktio, Xplorepark, monitoimiareena) tulee olemaan myös tapahtumatoimintaa. Pääosin toiminta ja tapahtumat tulevat sisätiloihin. Ravintolakadulla pienimuotoista esittävää taidetta (musiikki tms.) saatetaan järjestää myös ravintoloiden ulkotiloissa (terassialue). Äänentoisto ravintoloiden terassialueella päättyy viimeistään klo 22.00.

Nähtävyyshkohteet 2021

Kohde	Perustamisvuosi	Palvelut/Tuotteet	Kävijämäärä/a (vertailuvuosi 2019)
Akvaario	1969	Kala- ja vesieläimiä n. 160 lajia.	150.000
Planetaario	1969	Planetaarionäytökset. Tällä hetkellä vain tilauskäytössä.	45.000
Koiramäen eläinpuisto	1970 (Lasten eläintarha) 2013 Koiramäen eläinpuisto	Kotieläintarha	185.000
Näkötorni Näsinneula	1971	Näkötorni	189.000
Huvipuisto	1975	Huvilaitteita, ajanvietepelejä, esityksiä, ravintola- ja myymälätoimintaa (ks. alla)	625.000
Ravintolatoiminta		4 ravintolaa, kahviloita ja elintarvikekioskeja	
Myymälät		Kolme matkamuistomyymälää	

Ympäristölupahakemus

Kohta 7 - Toiminta ja kapasiteetti

Tuote/toiminta	Suunniteltu tuotanto/toiminta	Kapasiteetti/a (vertailuvuosi 2019)	Toiminta-aika
Huvipuisto	Huvilaitteita, pelejä, ravintoloita, tapahtumia, konsertteja Toiminta ulko- ja sisätiloissa.	625.000	huhti-lokakuu, klo 9–22, tapahtumapäivinä klo 9–22 tai 9–24
Koiramäen eläinpuisto	Eläintarha, tapahtumia, kahvila, myymälä, leikkiympäristötoimintoja Toiminta ulko- ja sisätiloissa.	185.000	huhti-elokuu klo 9–20 (21), marras-joulukuu klo 10–18 (19)
Akvaario	Eläintarha Toiminta sisätiloissa.	150.000	ympäri vuoden
Planetaario	Planetaarioesitykset, kokouskäyttö Toiminta sisätiloissa.	45.000	ympäri vuoden
Näsinneula	Näkötorni, ravintola, kahvila Toiminta sisätiloissa.	189.000	ympäri vuoden
Hotelli	Hotellitoiminnot, ravintola- ja kokoustilat Toiminta sisätiloissa.	tarkentuu suunnittelun yhteydessä	ympäri vuoden
Vesiattraktio/kylpylä	Kylpylätoiminta Toiminta sisätiloissa, mahdollisesti ulkoallas.	tarkentuu suunnittelun yhteydessä	ympäri vuoden
Ravintola- /tapahtumakatu	Ravintolatoiminta, pienimuotoisia esityksiä (musiikki, tanssi, sirkus, katutaiteilijat) Toiminta ravintoloiden sisätiloissa ja terassialueella.	tarkentuu suunnittelun yhteydessä	ympäri vuoden sisätiloissa, kesäkaudella terassialue, esitykset max. klo 22 asti
Mediamailma	Lapsille suunnattu oppimis- ja elämysympäristö Toiminta sisätiloissa.	tarkentuu suunnittelun yhteydessä	ympäri vuoden
Sisäelämyskohde (työnimi Xplorepark)	Sisätiloihin suunniteltu immerstiivinen elämyskohde Toiminta sisätiloissa.	tarkentuu suunnittelun yhteydessä	ympäri vuoden
Monitoimiareena	Tarkentuu suunnittelun yhteydessä Toiminta sisätiloissa.	tarkentuu suunnittelun yhteydessä	ympäri vuoden
Järvikeskus	Matkailupalveluja järviympäristöä hyödyntäen, toimijat ja sisällöt tarkentuvat suunnittelun yhteydessä Toiminta sisätiloissa, ranta-alueella ja Näsijärvellä.	tarkentuu suunnittelun yhteydessä	ympäri vuoden

Toiminnan kuvaus

Tampereen Särkänniemi Oy on vuonna 1966 perustettu Tampereen kaupungin omistama osakeyhtiö. Kokonaisuus on usean, erilaisen nähtävyysskohteen muodostama monipuolinen vapaa-ajanviettokeskus. Särkänniemen kohteita ovat huvipuisto, akvaario, planetaario, Koiramäen eläintarha, Näsinneulan näkötorni, jossa toimii myös á la carte ravintola Näsinneula. Lisäksi elämyspuiston alueella on lukuisia ravintoloita, myymälöitä ja kioskeja ja ajanvietepelejä.

Särkänniemen alueen asemakaavaan on muutos vireillä. Kaavoitusprosessin myötä Särkänniemen alueelle on suunniteltu useita uusia toimintoja. Pääosin uudet kohteet ovat ympärivuotiseen käyttöön tarkoitettuja. Suunnitteilla on mm. hotelli ja vesiattraktio sekä ravintolakatu ja järviluontokeskus. Näiden kehityshankkeiden tavoitteena on rakentaa alueesta useamman päivän matkakohde.

Asemakaavan etenemisestä ja kehityshankkeista on kuvattu tarkemmin hakemuksen kohdassa 3, liitteessä nro 2.

Tapahtumat

Huvipuiston alueella järjestetään vuosittain tapahtumia sekä suurempia ja pienempiä konsertteja. Sesongissa on maksimissaan kaksikymmentä (20) tapahtumaa, joissa muun huvipuistotoiminnan lisäksi soitetaan musiikkia. Tapahtumia, joissa huvilaitteiden ajo, musiikki ja äänentoisto päättyy myöhemmin kuin klo 22.00 järjestetään vuoden aikana 3–5 kpl. Näissä maksimissaan viidessä tapahtumassa aukiolot on suunniteltu olevan huvipuistossa enimmillään klo 24.00 saakka huvilaitteineen. Suurin osa suunnitelluista tapahtumista päättyy aiemmin kuin klo 22.00. Konserttien aiheuttamasta melukuormasta on tehty laskennallinen mallinnus, jonka perusteella meluarvot eivät ylitä Tampereen kaupungin ohjearvoja.

Huvipuiston alue

Särkänniemen huvipuistossa on tällä hetkellä 31 huvilaitetta. Huvilaitteita hankittaessa selvitetään laitteiden meluarvot. Valinnassa huomioidaan laitteen aiheuttama melu, niin että pyritään minimoimaan melu toiminta-alueen ulkopuolelle.

Huvilaitteet on sijoitettu pääosin Särkänniemen kärkeen. Huvilaitteiden sijoituspaikkaan ei ole tulossa olennaista muutosta alueen uuden asemakaavan myötä. Laitteiden sijoittelussa pyritään siihen, että laitteista aiheutuu mahdollisimman vähän melua toiminta-alueen ulkopuolelle.

Valaistus

Särkänniemen alueella on käytössä kohdevalaistusta. Kohdevaloja käytetään esimerkiksi pimeän vuodenajan tapahtumissa, jolloin valaistaan rakennuksia ja alueen puustoa. Lisäksi huvilaitteissa on koriste- ja teemoitusvaloja. Tapahtumiin ei ole suunnitteilla valolla tehtäviä esityksiä, jotka näkyisivät voimakkaasti toiminta-alueen ulkopuolelle. Musiikkikonserttien valaistus kohdistuu esiintymislavaan.

Kemikaalit ja polttoaineet

Tampereen Särkänniemi Oy
Tiina Paukkonen
puh: 0207 130 275, email: tiina.paukkonen@sarkanniemi.fi

LIITE 4

22.12.2021

Nimiketunnus+nimi+tekn.nimi	Tilattu määrä 2021	Litrat 2021	kilot 2021	Käyttöturvallisuus tiedote, tuotenro (ks. osoite alla)	H-lausekkeet
10240006453 Tork Miild Vaahtosaippua 1l 520501 6kpl/ltk 80/ltk/lava	1	80,00		10240006453	-
10240007257 Fairy Base Original 900ml Astianpesuaine neste 8kpl/ltk	2	14,40		10240007257	H319, H412
10340001138 Bostik A3 kontaktiliima 100ml 30607058 12/pak	2	2,40		10340001138	H225, H315, H319, H336, H412, EUH208
10340001141 Bostik A3 kontaktiliima 1L 30811490 6/pak	0	-		10340001141	H225, H315, H319, H336, H412, EUH208
10340001295 Loctite 243 50ml kierrelukite 1335864 keskink.luj., yleisk.12/pak	10	6,00		10340001295	H317, H411, H317, H411,
10340001297 Loctite 270 50ml kierrelukite 232517 suuri luj., yleisk. 12/pak	1	0,60		10340001297	H315, H319, H317, H335, H411
10340001301 Loctite 638 50ml kiinnite 12/pak 234803 suuri lujuus	1	0,60		10340001301	H315, H318, H317, H335, H412
10340001302 Loctite 641 50ml laakerikiinnite 234852 12/pak	3	1,80		10340001302	H319, H335, H412,
10340001303 Loctite 660 50ml kiinnite 12/pak 234915 suurille välyk. Quick Metal	1	0,60		10340001303	H319, H317, H335, H413
10340001306 Loctite 574 50ml tasotiiviste 234524 hyvä välyk.täyt.kyky 12/pak	3	1,80		10340001306	H317, H317,
10340001314 Loctite 7850 käsienvuuhdistusaine 3l 1658176	3	9,00		10340001314	-
10340001318 Sikaflex 221 310ml musta 51646 PU-massa 12/pak	0	-		10340001318	H334, H373
10340001433 Vulkanointineste SVS 175ml 505019	1	0,18		10340001433	H225, H319, H315, H336, H411,
10340001477 CRC Copper Paste 100ml 10690 kuparitahna 12/pak	9	10,80		10340001477	-
10340001540 CRC FPS leakfinder 500/650ml 10732 vuodonilmaisoin 12/pak	4	24,00		10340001540	H229, H317, H319,
10340001649 Loctite 454 20g pikaliima 10/pak 234002 geeli yleiskäyttöön, nopea	0	-	-	10340001649	H315, H319, H335, EUH202,
10340001660 Loctite 401 20g pikaliima 12/pak 1921107 yleiskäyttö huokoiset mat.	18		4,32	10340001660	H315, H319, H335,
10340001801 Loctite 648 50ml kiinnite 12/pak 1803354 nopea hyvä lämmönkesto	4	2,40		10340001801	H315, H318, H317, H335, H412
10340001817 Loctite 510 50ml tasotiiviste 234221 200°C 12 /pak	0	-		10340001817	H319, H317, H335
10340001890 Loctite 495 20g pikaliima 12/pak 1921839 yleisliima	0	-	-	10340001890	H315, H319, H335,
10340002134 Loctite 5922 200ml 12/pak 229365 joustava tiivisteliima	2	4,80		10340002134	H319, H317
10340002362 AT Color 1100 matta musta 520ml 1100 aerosolimaali 12/pak	32	199,68		10340002362	H229, H222, H319, H336, EUH066,
10340002363 AT Color 1101 kiiltävä musta 520ml 1101 aerosolimaali 12/pak	17	106,08		10340002363	H229, H222, H319, H336, EUH066,
10340002365 AT Color 1103 matta valk. 520ml 1103 aerosolimaali 12/pak	13	81,12		10340002365	H229, H222, H319, H336, EUH066,
10340002366 AT Color 1104 pohjamaali harm 520ml 1104 aerosolimaali 12/pak	12	74,88		10340002366	H229, H222, H319, H336, EUH066,
10340002367 AT Color 1109 kiiltävä lakka 520ml 1109 aerosolimaali 12/pak	10	62,40		10340002367	H229, H222, H319, H336, EUH066,
10340002372 AT Color 1114 keltainen 520ml 1114 aerosolimaali 12/pak	7	43,68		10340002372	H229, H222, H319, H336, EUH066,
10340002374 AT Color 1120 hopea 520ml 1120 aerosolimaali 12/pak	10	62,40		10340002374	H229, H222, H319, H336, EUH066,
10340002398 AT Elektro suojalakka 520ml 1130 12/pak	2	12,48		10340002398	H229, H222, H319, H336, EUH066,
10340002420 AT Cool Spray 200/270ml 2700 kylmäspray 20/pak	0	-		10340002420	H229, H222
10340002433 AT silikoni spray 520ml 3110 12/pak	6	37,44		10340002433	H229, H222
10340002442 AT sulattava lukkoöljy 65ml 4050 42/pak	0	-		10340002442	H229, H222, H319, H336, EUH066
10340002445 AT vaalea sinkki 520ml 4252 12/pak	12	74,88		10340002445	H229, H222, H411, H319, H336
10340002453 AT korkeapaine yleisrasva 520ml 5200 12/pak	0	-		10340002453	H229, H222, H412
10340002480 AT Asetoni 1L 9003 12/pak	4	48,00		10340002480	H319, H225, H336, EUH066,
10340002553 CRC Easy Seal kierretiviste 50ml 30698 putkikierretiviste 12/pak	2	1,20		10340002553	-
10340002797 Kiilto Glassfoam 400ml 39653 puhdistusvaahdo	40	16,00		10340002797	H222, H229, H319, H336
10340002798 Kiilto Remover maalinpoisto 386ml 39498 puhdistusaine metallipinnat	0	-		10340002798	H332, H312, H222, H229, H315
10340003054 AT 2000 520ml vaseliinispray 3700 12/pak	4	24,96		10340003054	H229, H222, H412
10340003067 AT tervaspray 520ml 5180 12/pak	6	37,44		10340003067	H229, H222, H412, H319, H317, H336
10340003108 Lub 21 leikkuuneste 5l 20248 2/pak	0	-		10340003108	-
10340003564 Soudal Fix All HighTack 290ml musta 120517 liima/tiiv.massa 12/pak	8	27,84		10340003564	-
10340003580 Soudal Gun & Foam Cleaner 500ml 106341 pu-puhdistusaine 12/pak	0	-		10340003580	H222, H229, H319, H336, EUH066,
10340003628 Soudal puuliima PRO 30D 750g 117555 vedenkestävä 6/pak	0	-	-	10340003628	-
10340003636 Soudal Skeleton patruunapuristin 111072 165-310ml patruunoille	0	-			
10340004019 Roccol RTD spray 400ml R53011 leikkuuspray	0	-		10340004019	H400, H410, H362, EUH066, EUH,208, H229
10340004025 CRC merkkauväri kelt. 500/650ml 10158 fluorosoiva,pystys. 12/pak	0	-		10340004025	H222, H229, H319, H336,
10340004456 CRC Hana 20l ja 60l astiaan 1/pak	0	-			

Kemikaalit ja polttoaineet

Tampereen Särkänniemi Oy

LIITE 4

22.12.2021

10340004679 Araldite Fusion Express 3g väritön 12kpl/ltk	0	-	-		
10340004684 CRC Vertical Marker kelt. 500/650ml 11709 fluoris. merkkäusväri 12/pak	0	-		10340004684	H222, H229, H319, H336
10340004986 Joints LR IND. Maxipur Gun 750ml 1054714 -10°C pistoolivaahatto 12/pak	0	-		10340004986	H222, H229, H351, H362, H373, H319, H335, H315, H334, H317, H413
10340005223 AT merkkäusmaali Road Mark 1315 keltainen 500/650ml	0	-		10340005223	H229, H222
10340005367 TeknoSeesam jäänsulatusrae 10 l Suolaton, ureaton, sulattaa -30°C	3	30,00		10340005367	-
10340005368 TeknoSeesam jäänsulatusrae 20 l Suolaton, ureaton, sulattaa -30°C	3	60,00		10340005368	-
10340005539 Loctite 7414 50ml sinettiilakka 1653706 48/pak	12	28,80		10340005539	H226, H315, H319, H335, H373
10340005568 Soudal Fix All High Tack 600ml valk 120592 12 kpl/ltk, kalvopakkaus	0	-		10340005568	-
10340005950 Finn Cleaner 5L 002-0005	5	25,00		10340005950	H318
10340006083 CRC Power Lube 500ml 32648 PTFE voiteluöljy 12/pak	4	24,00		10340006083	H222, H229, H315, H319, H336, H411
10340006189 CRC 2-26 Elektro 500/650ml 30348 voiteluaine sähkölaitteille	0	-		10340006189	H223, H229
10340006224 Alfa-Kem tuulilasipesuneste 5l -20 5200205 kannu	0	-		10340006224	H226
10340006227 Pinline Hyönteisirrote 0,5L 123-370-005	3	1,50		10340006227	H318, H315
10340006233 Pinline Tehopesu 4L 123-100-004	5	20,00		10340006233	H319, H315,
10340006423 CRC Dry Lube 500ml 30520 PTFE kuivavoiteluöljy 12/pak	0	-		10340006423	H222, H229, H315, H319, H336, H412,
10340006425 CRC Contact Cleaner Plus 500/650ml 32180 tarkkuuspuhdistaja 12/pak	3	18,00		10340006425	H318, H315
10340006443 CRC Copper Paste Pro 250/335ml 32725 kuparitahna spray 12/pak	4	12,00		10340006443	H222, H229, H315, H336, H412,
10340006475 CRC Silicone Extra 500/650ml 30769 synt. voiteluaine 12/pak	7	42,00		10340006475	H222, H229, H315, H412
10340006513 CRC Urethane clear 250/335ml 32669 Uretaanilakka 12/pak	3	9,00		10340006513	H222, H229, H315, H336, H373, H412
10340006533 CRC Power Clean Pro 500/650ml 32698 yleispuhdistaja 12/pak	110	660,00		10340006533	H222, H229, H315, H319, H336, H411
10340006551 CRC Chain Lube Pro 500/650ml 32721 sitkeä voiteluöljy 12/pak	6	36,00		10340006551	H412, H222, H315
10340006571 CRC Textile Clean Pro 500/650ml 32726 verhoilupuhdistaja 12/pak	6	36,00		10340006571	H229, H319
10340006590 CRC Brakleen Pro 500/650ml 32694 jarrunpuhdistusaine 12/pak	92	552,00		10340006590	H222, H229, H315, H319, H336, H411
10340006606 CRC Dust Off 360 125/335ml 33019 pölynpoistaja 6/pak	8	6,00		10340006606	H229
10340006613 CRC Rost Flash Pro 500/650ml 32720 ruosteenpoistaja 12/pak	0	-		10340006613	H222, H229, H315, H412,
10340006639 CRC 5-56 250ml 33023 monitoimiöljy 6/pak	10	15,00		10340006639	H223, H223, H229, EUH066,
10340006735 Pinline Heavy Duty 25l 123-133-025	1	25,00		10340006735	H318, H315
10340006739 Pinline Kammiopesuaine 25l 123-213-025	3	75,00		10340006739	H290, H314
10340006740 Pinline Comp Clean 35 25l 123-218-025	0	-		10340006740	H290, H314
10340006785 CRC Gun Care 100/140ml 33110 aseöljy 12/pak	12	14,40		10340006785	H223, H229
10340006787 CRC Rust Off ind 250/335ml 32688 irroitusöljy 12/pak	4	12,00		10340006787	H223, H229
10340006803 CRC Multilube Pro 500/650ml 32697 voiteluaine 12/pak	4	24,00		10340006803	H222, H229, H315, H412
10340006835 CRC Cockpit Shine Pro 500/650ml 32724 kumi&muovi hoitoaine 12/pak	18	108,00		10340006835	H222, H229, H315, H336, H411
10340006900 CRC Brakleen Pro 5l 32787 jarrunpuhdistusaine 2/pak	4	40,00		10340006900	H225, H304, H315, H319, H336, H411
10340006917 KC Freeze 75 HFO 400/520ml 33169 pikajäähdytysaine 12/pak	6	28,80		10340006917	H229
10340006919 CRC Brakleen Pro 20l 32758 jarrunpuhdistusaine 1/pak	1	20,00		10340006919	H225, H304, H315, H319, H336, H411
10340006921 Loctite PC 6261 GY 6,36kg SFDN 2265511 liukastumisenesto jalankulk	0	-		10340006921	H226, H317, H412, H315, H319, H350, H371, EUH211
10340007399 Bostik Handy Wipes -20C 30600194 120 liinaa	0	-			-
10340008030 Adblue Etra 10L kaatonokalla Euro 4 5 6	3	30,00		10340008030	-
10340008035 Akkuvesi Etra 10L demineralisoitu vesi	2	20,00		10340008035	-
10340008049 Silikonipuikko Korrek 65ml Tiivistesuoja 18980 20/pak	5	6,50		10340008049	-
10340008151 Loctite 577 TTL 50ml SFDN 2068374 tuubi	2	0,10		10340008151	H315, H319, H317, H335
10340008152 Loctite 577 ACC 50ml SFDN 2068376 kierrepurkki	3	0,15		10340008152	H315, H319, H317, H335
10340008168 DS6 desinfiointiaine 1L Pintojen yleisdesinfiointiin	0	-		10340008168	H412
10340008169 DS6 desinfiointiaine 3L Pintojen yleisdesinfiointiin	0	-		10340008169	H412
10340008186 Tectyl Multipurpose AMBER 500ml 20-887100 korroosionestoaine	0	-		10340008186	H229, H222, H336
10340008523 Lasinpesuneste Etra -16 4L Käyttövalmis 3/pak	2	24,00		10340008523	H226
10340009244 Bostik A3 kontaktiliima 100ml 30607058 12/pak	3	3,60		10340009244	H225, H315, H319, H336, H412, EUH208
10340799999 Kemikaalit	0	-			
10341199999 Öljyt, rasvat	84	84,00			
10660017315 Telimax pesuainetiiviste 5l Kiilto 424323 vaataviin pesuihin	0	-		10660017315	H290, H314

Kokonais määrä

lajikemäärä	99
litraa	3 160,71
kg	4,32
tonnia	0,00432
m3	3,16

Kaikkien yllä listattujen

Varastointipaikka:	L-talo - kemikaalikaapisto
Käyttöturvatiiedotteet (* = taulukosta löytyvä tuotenro):	https://etra.adeonapim.com/api/products/*/file/23574274_Kayttoturvatiiedote_tuotekohtainen/original?language=fin

Polttoainekulutus	t tai m ³ /vuodessa	Varastointitapa ja - paikka	Varastoitava enimmäismäärä m ³
Diesel (Autot ja kulkuneuvot)	4,7	Huoltohalli - öljysäiliä 200 l	0,2
Bensiini (Ruohonleikkurit, sahat, mönkijä)	0,2		0,2
Lämmityspolttööljy (Tornado-vuoristorata)	2,1	Tornadon huoltoahlli - öljysäiliö	2
Vaihteisto- ja hydraulioöljy	0,4	Huoltohallin ylävarasto - kanisterit	0,4
Jäteöljyt, jäteliuottimet		Ongelmajätekontti	0,2
Jäteöljyt, jäteliuottimet		Jäteöljytynnyri, Pirkkalan huoltohalli	0,2

Kylmäaineet

Row Labels	Sum of Määrä (kg)
R134A	13,24
18075 Sarkanniemi Pizzeria Pelle	1,06
18076 Sarkanniemi X-BRGR	2,5
18077 Sarkanniemi Suolapala	1,12
18080 Sarkanniemi Neulanen	0,89
18081 Sarkanniemi Koskigrilli	0,75
18082 Sarkanniemi Ravintola Näsiennula	0,39
18083 Sarkanniemi Herkkukulma	0,38
18085 Sarkanniemi Ravintola Välke	2,12
18086 Sarkanniemi Neula Sky Cafe	0,18
18087 Sarkanniemi Nakki & Nugetti	0,28
18092 Sarkanniemi Mighty Eagle Snacks	0,25
18094 Sarkanniemi Kahvila von Guggelböö	1,01
18097 Sarkanniemi Torikahvila	0,76
18102 Sarkanniemi Peliherkku/Torikahvila	0,42
18506 Sarkanniemi Hurtan Hattara & Tottero	0,38
21671 Sarkanniemi Narunveto	0,37
21883 Särkänniemi Lakuboxi	0,38
R290	1,16
18077 Sarkanniemi Suolapala	0,11
18081 Sarkanniemi Koskigrilli	0,09
18085 Sarkanniemi Ravintola Välke	0,09
18094 Sarkanniemi Kahvila von Guggelböö	0,22
18100 Sarkanniemi Sweet Stop	0,65
R32	2,65
18075 Sarkanniemi Pizzeria Pelle	0
18079 Sarkanniemi Aurinkoterassi	0,8
18100 Sarkanniemi Sweet Stop	0,8
21670 Sarkanniemi Koiramaki	1,05
R404A	100,55
18075 Sarkanniemi Pizzeria Pelle	30,07
18076 Sarkanniemi X-BRGR	16,25
18077 Sarkanniemi Suolapala	1,93
18079 Sarkanniemi Aurinkoterassi	2,05
18080 Sarkanniemi Neulanen	1,8
18081 Sarkanniemi Koskigrilli	3,83
18082 Sarkanniemi Ravintola Näsiennula	5,71
18083 Sarkanniemi Herkkukulma	1,05
18085 Sarkanniemi Ravintola Välke	16,55
18086 Sarkanniemi Neula Sky Cafe	0,95
18087 Sarkanniemi Nakki & Nugetti	1,7
18089 Sarkanniemi Ravintola Riemu	13,7
18092 Sarkanniemi Mighty Eagle Snacks	0,71
18094 Sarkanniemi Kahvila von Guggelböö	0,6
18096 Sarkanniemi Koskiaukion	0,53
18097 Sarkanniemi Torikahvila	2,47
18102 Sarkanniemi Peliherkku/Torikahvila	0,3
21671 Sarkanniemi Narunveto	0,35

R407C	226,45
18075 Sarkanniemi Pizzeria Pelle	9,3
18076 Sarkanniemi X-BRGR	2
18085 Sarkanniemi Ravintola Välke	10,5
18094 Sarkanniemi Kahvila von Guggelböö	8
18102 Sarkanniemi Peliherkku/Torikahvila	0,43
19193 Sarkanniemi Superpark	5
21311 Sarkanniemi L-Rakennus	4,08
21318 Sarkanniemi kassat	5,44
21347 Sarkanniemi Nasinneula	153,2
21348 Sarkanniemi Konttori	4,5
21637 Sarkanniemi Half Pipe	16
21638 Sarkanniemi Koskiseikkailu	8
R410 A	2,15
21672 Särkänniemen Koskiaukion laku	0,65
21683 Särkänniemi Trombi	1,5
R410A	71,28
11633 FunZones Oy	0,65
18075 Sarkanniemi Pizzeria Pelle	1,35
18076 Sarkanniemi X-BRGR	2,7
18077 Sarkanniemi Suolapala	1,7
18079 Sarkanniemi Aurinkoterassi	0,9
18080 Sarkanniemi Neulanen	2,05
18081 Sarkanniemi Koskigrilli	1,25
18087 Sarkanniemi Nakki & Nugetti	1,15
18089 Sarkanniemi Ravintola Riemu	1,95
18092 Sarkanniemi Mighty Eagle Snacks	1,15
18093 Sarkanniemi Koiramaki prannari kahvio	1,3
18094 Sarkanniemi Kahvila von Guggelböö	1,3
18096 Sarkanniemi Koskiaukion	0,87
18096 Sarkanniemi Koskiaukion Kioski	1,15
18098 Sarkanniemi Red Bird Sweet	0,95
18101 Sarkanniemi Koskiaukion Jäätelö	0,58
18102 Sarkanniemi Peliherkku/Torikahvila	0,65
19193 Sarkanniemi Superpark	4,5
21311 Sarkanniemi L-Rakennus	8,2
21347 Sarkanniemi Nasinneula	4,8
21348 Sarkanniemi Konttori	9,2
21631 Sarkanniemi Akvaario	6,21
21638 Sarkanniemi Koskiseikkailu	3,8
21639 Sarkanniemi Hype	2,4
21653 Sarkanniemi Park Shop	2,2
21670 Sarkanniemi Koiramaki	3
21671 Sarkanniemi Narunveto	0,65
21675 Särkänniemi Torilaku	0,65
21679 Särkänniemi MotoGee	0,87
21680 Särkänniemi Pääsisääkäynti	0,9
21681 Särkänniemi taukotila	1
21682 Särkänniemi Angry Birds Shop	1,25
R422D	12,6
18079 Sarkanniemi Aurinkoterassi	0,6
21348 Sarkanniemi Konttori	12
R452A	0,2
18085 Sarkanniemi Ravintola Välke	0,2
Grand Total	430,28

VEDEN OTTAMINEN NÄSIJÄRVESTÄ

A: KOSKISEIKKAILU

Koskiseikkailun radan käyttövesi otetaan Näsijärvestä (Länsi-Suomen Vesioikeuden 17.7.1998 myöntämä lupa). Vesi pumpataan järvestä täyttöpumpulla varastoaltaaseen yhden päivän aikana 1 200 m³:n vetoisuuteen. Varastoaltaasta vesi johdetaan suodattimen (tiheäsilmäinen metalliverkko) läpi kierrätyspumpuille ja sieltä radalle kiertoan. Tämä vesimäärä (1 200 m³) vaihdetaan 3 kertaa vuodessa (yht. 3 600 m³ /a). Veden vaihdossa vesi johdetaan paluuputkea myöten takaisin järveen. Jäljelle jäänyt karkeampi liete lapioidaan käsipelillä 600 l jäteastiaan (yht. 1 500 l/a), jonka jäteyhtiö toimittaa kaatopaikalle. Hienojakoisempi liete ja suodatin huuhdellaan viemäriin. Tämä vesi johdetaan yhdyskaivoon, josta se pumpataan kaupungin viemäriverkkoon (yht. 6 m³/a).
Koskiseikkailun veteen ei ole koskaan tarvinnut laittaa klooria.

B: TUKKIJOKI

Tukkijoen käyttövesi otetaan myös Näsijärvestä. Vesi pumpataan järvestä täyttöpumpulla varastoaltaaseen yhden päivän aikana 270 m³ vetoisuuteen. Altaasta vesi johdetaan kierrätyspumpuille ja sieltä radalle kiertoan. Tämä vesimäärä (270 m³) vaihdetaan 3 kertaa vuodessa (yht. 810 m³/a). Veden vaihdossa vesi pumpataan sadevesiviemäriin, joka johtaa järveen. Varastoaltaaseen jäänyt liete poistetaan imuauton avulla (3 krt/a).
Tukkijoella ei käytetä vesijohtovettä käyttövetenä kierrossa.

Ympäristölupahakemus

Kohta 11 – Liikenne ja liikennejärjestelyt

Arvio nykyisestä autoliikenteestä alueella toiminnastamme johtuen alueella:

henkilöautot	70.000–80.000 autoa/vuosi
kuorma-autot	750 "
linja-autot	2.300 "

Särkänniemen alueella on parkkipaikkoja n. 700 kpl. Parkkialueet ovat nykyisellä toiminnalla aktiivisesti käytössä huvipuiston aukioloaikana. Alueen parkkipaikat ovat kesän vilkkaimpaan aikaan (n. 5–6 viikkoa) täynnä, jolloin asiakkaita opastetaan ajamaan lähistöllä sijaitseviin parkkitaloihin (mm. Plevna).

Arvioidusta linja-automäärästä tilausliikenneajoa on n. 1.000 autoa. Tilausliikenne ajoittuu pääosin huvipuistokaudelle. N. 1.300 ajoa on paikallisliikenteen linjan liikennöintiä kesäaikaan.

Huvipuiston ollessa avoinna alueelle ajaa aamuisin ennen avaamista 2–3 jakeluautoa päivässä. Lisäksi jakeluautoja tuo tarvikkeita Näsinneulalle viikoittain.

Suurempia kemikaalikuljetuksia on keskimäärin neljä kertaa vuodessa: kaksi kertaa Tornado-huvilaitteen keskuslämmityksen polttoöljy (2500 l/täyttö) ja kaksi kertaa ajolaitteiden hydraulioöljyt (750 l/täyttö). Ennakkohuolto- ja kunnossapito yksikön käyttämien muiden kemikaalien kuljetus on vähäistä. Kuljetukset sisältyvät 750 kuorma-autoon.

Alueen liikenteen kehittäminen

Alueelle suunnitteilla olevien uusien toimintojen (hotelli, kylpylä, ym.) myötä asiakasmäärät ja sen myötä tavarantoimitukset tulevat lisääntymään huvipuistokauden ulkopuolella. Osa nykyisistä pysäköintipaikoista poistuu. Kevyen liikenteen sekä joukkoliikenteen saapumISRatkaisuja kehitetään ensisijaisina saapumismuotoina ja tavoitteena on henkilöautoliikenteen merkittävä väheneminen alueella ja sen ympäristössä. Aluetta kehitetään ns. ”hitaan liikkumisen alueena”. Hotellin yhteyteen tulee paikoitustilaa hotellin asiakkaille ja kaavoituksessa on mahdollistettu pysäköintitilan rakentaminen alueelle.

SaapumISRatkaisuja kehitetään yhdessä joukkoliikennetoimijoiden sekä Tampereen kaupungin kanssa. Alueen liikennejärjestelyjen kehittämiseksi on perustettu saavutettavuuden yhteistyöryhmä, johon kuuluu mm. Tampereen seudun joukkoliikenne (JOLI) ja Tampereen Raitiotie Oy.

Matkailijoiden saapumisen tuottamaa hiilijalanjälkeä tullaan jatkossa selvittämään tarkoitukseen kehitetyllä applikaatiolla. Applikaatiota on pilotoitu kesällä 2021.

Jättemäärä riippuu toiminnan laajuudesta ja vaihtee vuosittain esim. asiakasmäärästä, aukiolopäivistä ja investointi-/rakennusprojekteista riippuen.

Jätejake	Yhteensä (tn)	Jätteen vastaanottaja
Biojäte	39,00	Pirkanmaan jätehuolto Oy
Kartonki	0,13	Tampereen Hyötöpaalaus Oy
Lasijäte	2,59	Pirkanmaan jätehuolto Oy
Jätepaperi	7,69	Encore Ympäristöpalvelut Oy
Maa-aines (rakentamiseen liittyen)	3,24	Pirkanmaan jätehuolto Oy
Metallijäte	4,75	Stena Recycling Oy
Kotieläinpuiston eläinten lanta- ja kuivikejäte (katettu lantalava)	103,26	Pirkanmaan jätehuolto Oy
Rasvajäte	6,34	Rasmix Oy
Puu	8,28	Delete Finland Oy
Puutarhajäte (alueen viherhoitoon liittyen)	14,10	Delete Finland Oy
Sekajäte	95,24	Delete Finland Oy / Pirkanmaan jätehuolto Oy
Vaarallinen jäte (erittely alla)	5,73	Fortum Oyj / Lassila & Tikanoja Oy
Hiekanerotuskaivoliete	14,90	Lassila & Tikanoja Oy
Rasvanerotuskaivoliete	51,80	Lassila & Tikanoja Oy
Sadevesikaivoliete	5,20	Lassila & Tikanoja Oy
Yhteensä	362,25	

Vaaralliset jätteet	Yhteensä (tn)	Jätteen vastaanottaja
Aerosolijäte	0,16	Fortum Oyj
Kiinteä öljyinen jäte	0,20	Fortum Oyj
Kyllästetty puu	1,90	Fortum Oyj
Maalit, lakat, liimat	0,12	Fortum Oyj
Paristot (raskasmetalli)	0,02	Fortum Oyj
Voiteluöljy käytetty	0,14	Fortum Oyj
WEEE3 loisteputket	0,05	Fortum Oyj
WEEE6 pienet tieto- ja teletekniset laitteet	0,32	Fortum Oyj
Öljynsuodattimet	0,05	Fortum Oyj
Alkalinen pesuvesijäte neste	2,78	Lassila & Tikanoja Oy
Yhteensä	5,73	

Tiina Paukkonen
puh: 0207 130 275
email: tiina.paukkonen@sarkanniemi.fi

15.12.2021

TIEDOT TARKKAILUSTA

Toiminnan käyttötarkkailu ja ympäristöön kohdistuvien päästöjen ja niiden vaikutusten tarkkailu tapahtuu ympäristöohjelmien mukaisilla menetelmillä ja tarkkailuohjelmilla. Toiminnan ja päästöjen tarkkailulle on nimetty vastuuhenkilö, joka raportoi ympäristönsuojelun toimenpiteet vuosittain valvovalle viranomaiselle. Raportoituja poikkeamia käsitellään yrityksen johdossa ja tarvittaessa myös hallituksessa. Järjestelmän toimivuutta arvioidaan kaksi kertaa vuodessa johdon katselmuksissa ja kerran vuodessa ulkoisissa auditoinneissa.

Päästö- ja toimintatarkkailu

- Energian- ja vedenkulutuksen seuranta perustuu tuottajien antamiin seurantalukemiin. Niitä seurataan tuottajien online-palveluissa, joista saadaan tarvittaessa otettua raportit itsellekin. Vesiverkoston vuototarkkailu tapahtuu Smartvatten valvontapalvelun avulla, joka hälyttää mahdolliset vuototilanteet välittömästi vastuuhenkilöille. Kk-raporteilta nähdään mm:
 - Smartvatten-vesitehokkuusindeksin, joka määrittää kiinteistön vesitehokkuuden vertailuryhmässä
 - vuotojen määrän viimeisen 12kk ajalta
 - vuosikoosteen, mikäli kohde on ollut palvelun piirissä koko edellisen vuoden
 - kiinteistön vedenkäytön aiheuttamat CO2-päästöt
- Jättemäärien seurantaan käytetään jätefirmojen tuottamia sähköisiä tilastollisia materiaaleja ja omia poikkeamakirjauksia. Yleisseuranta tapahtuu kk-tasolla – mahdollisuus porautua yksittäisen tapahtuman tasolle saakka.
- Melupäästöjä syntyy huvilaitteista ja toisaalta asiakaskunnasta ja tapahumista. Melu on merkittävimpien ympäristövaikutusten joukossa ja sitä hallitaan hallintaohjelmin, melumittauksin ja varmistamalla, että tapahtumat eivät hankittavat uudet huvilaitteet tai palvelut ylitä melun sallittuja raja-arvoja.
- Kemikaalien käyttötarkkailu tapahtuu kemikaalikirjanpidon ja inventaarioiden avulla sekä kemikaalitoimittajan raportointien avulla. Kemikaalien ylläpito, rekisteröinti ja KTT-hallinta on suunnitelmassa digitalisoida lähitulevaisuudessa.

Tiedot toiminnan vaikutustarkkailusta

Tehtyjen korjaavien ja ehkäisevien toimenpiteiden vaikutusta arvioidaan Särkänniemen riskienhallinnan arvioinneissa, jossa kirjataan toimenpiteiden vaikutuksen muutokset systemaattisella asteikolla. Vaikutuksia arvioidaan myös johdon katselmuksissa ja sisäisissä ja ulkoisissa auditoinneissa.

Sisäisissä ja ulkoisissa auditoinneissa käydään läpi myös ympäristöjärjestelmämme asiat, jolloin myös mittaus- ja raportointijärjestelmät tullee tarkastettua yleisellä tasolla.

Tulevat suunnitelmat:

Toiminnan kehittämistä tukemaan on tutkinnassa myös sähköiset omavalvontajärjestelmät, joiden avulla pystytään tarkkailemaan poikkeamia kylmäsäilytyslaitteistoissa ja seuraamaan ruokahävikkiä. Näilläkin toimenpiteillä ja tarkkailuilla parannetaan tietoisuutta ja mahdollistetaan parantaminen.

Arvio toimintaan liittyvistä ympäristöriskeistä, onnettomuuksien estämiseksi suunnitelluista toimista sekä toimista häiriötilanteissa

Särkänniemellä on yhtiön hallituksen hyväksymä riskienhallintapolitiikka ja riskienhallinnan vuosisuunnitelma. Myös omistajaohjaukseen raportoidaan tarvittaessa yrityksen riskienhallinnan status.

Ympäristönäkökohtien tunnistamisen yhteydessä on tunnistettu seuraavat mahdolliset ympäristöriskit vain onnettomuus- ja vahinkotilanteiden seurauksena:

Päästöt ilmaan

Tunnistettu mahdollisissa onnettomuustilanteissa esim. tulipalo: kemikaalit.
Tulipalon varalta henkilökunta on ohjeistettu ja tilanteita harjoitellaan säännöllisesti osana turvallisuustoiminnan vuosikelloa.

Päästöt veteen

Ei tunnistettu merkittäviä isoja ympäristöriskejä. Huvilaitteiden ja alueella liikkuvien ajoneuvojen öljypäästöjen varalta on laadittu toimintaohjeet, ettei päästöjä mene viemäreihin eikä vesistöihin. Henkilökunta harjoittelee huvilaitteiden öljypäästöjen varalta toimintaketjun vuosittain uusien sesonkityöntekijöidenkin kanssa. Tulipalon sammutusvedet on tunnistettu mahdolliseksi riskiksi onnettomuustilanteessa. Alueen aluepelastuslaitos sijaitsee 2–4 min. matkan päässä ja mahdolliset suuret onnettomuustilanteet hoidetaan heidän johdolla.

Päästöt maaperään

Huvilaitteiden ja alueella liikkuvien ajoneuvojen öljypäästöjen varalta on laadittu toimintaohjeet poikkeustilanteita varten ja henkilöstö harjoittelee poikkeustilanteita perehdyttämisen yhteydessä. Poikkeuspäästöt rekisteröidään.

Melupäästöt

Melupäästöjen vaikutukset, meluntorjuntasuunnitelmat ja toiminta poikkeustilanteissa selostettu hakemuksen kohdassa hakemuksen kohdassa 14 ja sen liitteessä G.

Muut toimijat alueella

Yhteistyökumppaneille ympäristöriskien vaatimista toimenpiteistä tiedotetaan hyvän yhteistyön ohjeilla aina sopimustentien yhteydessä ja toiminnan muutosten yhteydessä.

Vahinko- ja läheltä-piti-tilanteiden rekisteröinti

Vahinko- ja läheltä-piti-tilanteet kirjataan toimintajärjestelmän tietokantaan jatkotoimenpiteitä varten.



Tampereen Särkänniemi Oy
Särkänniemi
33230 Tampere

LUPA ELÄINTARHAN PITÄMISEEN SÄRKÄNNIEMEN AKVAARIOSSA JA KOIRAMÄESSÄ

VIREILLETULO Tampereen Särkänniemi Oy on 27.6.2016 saapuneella kirjeellä hakenut muutosta lupiin 18.2.1972 kala- ja hyljenäyttelyn pito ja 2.1.1992 nro 1115/711-91 pysyvä eläinnäyttely Särkänniemen Akvaario sekä nykyisen lainsäädännön mukaista lupaa aiemmalle luvalla MMMEO 3.3.1972 lasten eläintarha, jonka nimi on nykyisin Koiramäki.

Tampereen Särkänniemi Oy:llä on lisäksi voimassa oleva Länsi-Suomen lääninhallituksen 7.7.2006 myöntämä lupa LSLH-2006-5700/Ym-21 delfiinien pitämiseen eläintarhassa.

TARKASTUSKÄYNTI

Länsi- ja Sisä -Suomen aluehallintoviraston läänineläinlääkäri Hanna Kukkola suoritti Särkänniemen Akvaariossa ja Koiramäessä tarkastuksen 6.6.2016.

Tampereen Särkänniemi Oy on lähettänyt määräajassa aluehallintovirastolle lisäselvityksen 27.6.2016.

ALUEHALLINTOVIRASTON RATKAISU

Aluehallintovirasto myöntää Särkänniemen Akvaariolle ja Koiramäelle eläintarhaluvan.

LÄNSI- JA SISÄ- SUOMEN ALUEHALLINTOVIRASTO

puh. 0295 018 450
fax 06 317 4817
kirjaamo.lansi@avi.fi
www.avi.fi

Vaasan päätoimipaikka
Wolffintie 35
PL 200
65101 Vaasa

Jyväskylän toimipaikka
Cygnæuksenkatu 1
PL41
40101 Jyväskylä

Tampereen toimipaikka
Uimalankatu 1
PL 272
33101 Tampere

LUVAN EHDOT

1. Koiramäessä saadaan pitää näytteillä seuraavia eläinlajeja: ponit, aasit, muulit, alpakat, siat (ml. mini-, mikro- ja villasiat), lehmät, kanit, koirat, marsut, lampaat, vuohet, vesilinnut, kanat, riikinkukot, kyyhkyt ja kalkkunat. Akvaariossa saadaan pitää kaloja, kilpikonna, sammakkoeläimiä, matelijoita, selkärangattomia eläimiä sekä kääpiökaimaaneja.
2. Luvanhaltijan tulee noudattaa kaikkea eläinten pitoon liittyvää lainsäädäntöä. Luvanhaltijalla on velvollisuus ottaa selville ajan tasalla oleva eläinten pitoon liittyvä lainsäädäntö.
3. Eläinten pitopaikat, hoito ja kohtelu tulee järjestää voimassa olevien eläinsuojelusäädösten mukaisesti. Jatkossa luvanhaltijan tulee ottaa selvää muuttuvista säädöksistä ja noudattaa niitä.
4. Luvan haltijan on pidettävä ajan tasalla olevaa luetteloa eläintarhassa olevista eläinlajeista ja eläimistä. Eläinluettelo on pyydettyessä esitettävä valvontaviranomaiselle ja eläinsuojeluvälvoijalle.
5. Luvanhaltijan tulee ilmoittaa aluehallintovirastolle toiminnassa tapahtuvista olennaisista muutoksista ennen muutosten tekoa. Tällaisia ovat esimerkiksi eläinmäärän tai -lajiston taikka pitopaikkojen muutokset, joita ei ole pidettävä vähäisinä.
6. Aluehallintovirasto valvoo eläintarhan toimintaa. Jos luvanhaltija ei noudata eläinsuojelulakia ja/tai sen nojalla annettuja säädöksiä taikka muita luvassa asetettuja ehtoja tai jos jokin luvan myöntämisen edellytyksistä lakkaa, voi aluehallintovirasto peruuttaa luvan.

SOVELLETUT OIKEUSOHJEET

Eläinsuojelulaki (247 / 1996) 20 §, 20 b §, 26 §, 35 §, 39 §

Eläinsuojeluasetus (396 / 1996)

Neuvoston asetus (EY) N:o 1099/2009 eläinten suojelusta lopetuksen yhteydessä

Maa- ja metsätalousministeriön asetus eläintarhassa ja pysyvässä eläinnäyttelyssä pidettävien eläinten pidolle asetettavat eläinsuojeluvaatimukset (2/EEO/2003)

MUUTOKSENHAKU

Tähän päätökseen saa hakea muutosta valittamalla Vaasan hallinto-oikeuteen. Valitusosoitus on liitteenä.

VOIMASSAOLO

Lupa on voimassa toistaiseksi.

LISÄTIETOJA

Lisätietoja antaa tarvittaessa läänineläinlääkäri Hanna Kukkola, puh. 0295 018 551.

Läänineläinlääkäri


Hanna Kukkola

LIITTEET

Valitusosoitus ja suoritemaksua koskeva oikaisuvaatimus ohje

SUORITEMAKSU

500 €

Suoritemaksun perusteet

Valtion maksuperustelaki (150/1992)
Valtion maksuperusteasetus (211/1992)
Valtioneuvoston asetus aluehallintovirastojen maksuista vuonna 2016
(1524/2015)

Valtion talous- ja henkilöstöhallinnon palvelukeskus laskuttaa suoritemaksun palvelujen tuottajalta.

Maksuvelvollinen, joka katsoo, että maksun määräämisessä on tapahtunut virhe, voi vaatia oikaisua Länsi- ja Sisä-Suomen aluehallintovirastolta kuuden kuukauden kuluessa maksun määräämisestä.

Oikaisuvaatimus toimitetaan Länsi- ja Sisä-Suomen aluehallintovirastolle postitse osoitteella PL 272, 33101 Tampere tai sähköpostilla osoitteeseen kirjaamo.lansi@avi.fi

JAKELU

Tampereen Särkänniemi Oy

TIEDOKSI

Tampereen kaupungineläinlääkärit

VALITUSOSOITUS

VALITUSVIRANOMAINEN

Tähän päätökseen saa hakea muutosta valittamalla Vaasan hallinto-oikeuteen.

VALITUSAIKA

Valitus on tehtävä 30 päivän kuluessa päätöksen tiedoksisaannista. Valitusaikaa laskettaessa tiedoksisaantipäivää ei oteta lukuun. Jos määräajan viimeinen päivä on pyhäpäivä, lauantai, itsenäisyyspäivä, vapunpäivä, jouluaatto tai juhannusaatto, valitusaika jatkuu vielä seuraavaan arkipäivään.

Tiedoksisaannin katsotaan tapahtuneen seitsemäntenä päivänä kirjeen lähettämisestä, jollei muuta näytetä. Viranomaisen katsotaan kuitenkin saaneen tiedon kirjeen saapumispäivänä. Jos tiedoksianto toimitetaan todisteellisesti saantitodistusta tai tiedoksiantotodistusta vastaan taikka haastetiedoksiantona, käy tiedoksianto aika ilmi saantitodistuksesta tai muusta kirjallisesta todistuksesta. Milloin kysymyksessä on sijalstiedoksianto, päätös katsotaan tiedoksi saaduksi kolmantena päivänä tiedoksianto- tai saantitodistuksen osoittamasta päivästä.

VALITUSKIRJELMÄN TOIMITTAMINEN

Valitus tehdään kirjallisesti. Valituskirjelmä on toimitettava viimeistään valitusajan viimeisenä päivänä klo 16.15 mennessä Vaasan hallinto-oikeudelle.

Valituskirjelmän voi toimittaa henkilökohtaisesti tai asiamiehen tai lähetin välityksellä taikka lähettäjän omalla vastuulla postitse tai sähköisesti. Valituskirjelmän tulee olla valitusviranomaisella viimeistään valitusajan viimeisenä päivänä ennen viraston aukioloajan päättymistä.

VALITUSKIRJELMÄN SISÄLTÖ JA ALLEKIRJOITTAMINEN

Valituskirjelmässä, joka on osoitettava valitusviranomaiselle, on ilmoitettava:

- valittajan nimi ja kotikunta
- postiosoite ja puhelinnumero, joihin asian käsittelyä koskevat ilmoitukset valittajalle voidaan toimittaa
- päätös, johon haetaan muutosta
- miltä kohdin päätökseen haetaan muutosta ja mitä muutoksia päätökseen vaaditaan tehtäväksi
- perusteet, joilla muutosta vaaditaan.

Jos valittajan puhevaltaa käyttää hänen laillinen edustajansa tai asiamiehensä taikka jos valituksen laatijana on joku muu henkilö, on valituskirjelmässä ilmoitettava myös tämän nimi ja kotikunta.

Valittajan, laillisen edustajan tai asiamiehen on allekirjoitettava valituskirjelmä.

VALITUSKIRJELMÄN LIITTEET

Valituskirjelmään on liitettävä:

- aluehallintoviraston päätös alkuperäisenä tai jäljennöksenä
- todistus siitä, minä päivänä päätös on annettu tiedoksi tai muu selvitys valitusajan alkamisajankohdasta
- asiakirjat, joihin valittaja vetoaa vaatimuksensa tueksi, jollei niitä ole jo aikaisemmin toimitettu viranomaiselle.

Asiamiehen, jollei hän ole asianajaja tai julkinen oikeusavustaja, on liitettävä valitukseen valtakirja.

VAASAN HALLINTO-OIKEUDEN YHTEYSTIEDOT JA ASIINTIOSOITTEET:

postiosoite	PL 204, 65101 VAASA
käyntiosoite	Korsholmanpuistikko 43, 65100 Vaasa
puhelin	029 56 42611
telekopio	029 56 42760
sähköposti	vaasa.hao@oikeus.fi

HALLINTO-OIKEUDEN PÄÄTÖKSESTÄ PERITTÄVÄ OIKEUDENKÄYNTIMAKSU

Hallinto-oikeudessa valituksen käsittelystä perittävä oikeudenkäyntimaksu on 250 euroa. Mikäli hallinto-oikeus muuttaa valituksenalaista päätöstä muutoksenhakijan eduksi, oikeudenkäyntimaksua ei peritä. Maksua ei myöskään peritä eräissä asiaryhmissä eikä myöskään mikäli asianosainen on muualla laissa vapautettu maksusta. Maksuvelvollinen on vireillepanija ja maksu on valituskirjelmäkohtainen.

SUORITEMAKSUA KOSKEVA OIKAISUVAATIMUS

OIKAISUVAATIMUKSEN KÄSITTELEVÄ VIRANOMAINEN

Jos maksuvelvollinen katsoo, että suoritteesta perittävän maksun määräämisessä on tapahtunut virhe, hän voi vaatia siihen oikaisua aluehallintovirastolta. Kirjallinen oikaisuvaatimus on toimitettava määräajassa Länsi- ja Sisä-Suomen aluehallintovirastolle.

OIKAISUVAATIMUSAIKA

Määräaika oikaisuvaatimuksen tekemiselle on kuusi kuukautta laskun päiväyksestä. Mikäli määräajan päättymiskuukaudessa ei ole järjestysluvultaan päiväyspäivää vastaavaa päivää, määräaika päättyy kyseisen kuukauden viimeisenä päivänä. Jos määräajan viimeinen päivä on pyhäpäivä, lauantai, itsenäisyyspäivä, vapunpäivä, joului- tai juhannusaatto, oikaisuvaatimus voidaan tehdä ensimmäisenä arkipäivänä sen jälkeen.

OIKAISUVAATIMUKSEN TOIMITTAMINEN

Oikaisuvaatimuksen voi toimittaa henkilökohtaisesti tai asiamiehen tai lähetin välityksellä taikka lähettäjän omalla vastuulla postitse tai sähköpostitse. Oikaisuvaatimuksen tulee olla aluehallintovirastolla viimeistään oikaisuvaatimusajan viimeisenä päivänä ennen viraston aukioloajan päättymistä.

OIKAISUVAATIMUKSEN SISÄLTÖ JA ALLEKIRJOITTAMINEN

Oikaisuvaatimuksessa, joka on osoitettava aluehallintovirastolle, on ilmoitettava:

- oikaisuvaatimuksen tekijän nimi ja kotikunta
- postiosoite ja puhelinnumero, joihin asiaa koskevat ilmoitukset oikaisuvaatimuksen tekijälle voidaan toimittaa
- päätös tai muu aluehallintoviraston suorite, josta maksu on peritty
- suoritemaksu, jonka määrää vaaditaan oikaistavaksi
- millä tavalla ja millä perusteella suoritemaksua koskevaa päätöstä vaaditaan oikaistavaksi

Jos oikaisuvaatimuksen tekijän puhevaltaa käyttää hänen laillinen edustajansa tai asiamiehensä taikka jos oikaisuvaatimuksen laatijana on joku muu henkilö, oikaisuvaatimuksessa on ilmoitettava myös tämän nimi ja kotikunta.

Oikaisuvaatimuksen tekijän, laillisen edustajan tai asiamiehen on allekirjoitettava oikaisuvaatimus.

OIKAISUVAATIMUKSEN LIITTEET

Oikaisuvaatimukseen on liitettävä:

- alkuperäisenä tai jäljennöksenä päätös tai lasku, jossa määrättyyn suoritemaksuun oikaisua vaaditaan
- asiakirjat, joihin oikaisuvaatimuksen tekijä vetoaa vaatimuksensa tueksi, jollei niitä ole jo aikaisemmin toimitettu aluehallintovirastolle

Asiamiehen, jollei hän ole asianajaja tai julkinen oikeusavustaja, on liitettävä oikaisuvaatimukseen valtakirja.

LÄNSI- JA SISÄ-SUOMEN ALUEHALLINTOVIRASTO

puh. 0295 018 450
fax 06 317 4817
kirjaamo.lansi@avi.fi
www.avi.fi

Vaasan päätoimipaikka
Wolffintie 35
PL 200, 65101 Vaasa

Jyväskylän toimipaikka
Cygnauksenkatu 1
PL 41, 40101 Jyväskylä

Tampereen toimipaikka
Uimalankatu 1
PL 272, 33101 Tampere



10.6.2021

LSSAVI/1442/2021

Peruspalvelut, oikeusturva ja luvat

Tampereen Särkänniemi Oy

Särkänniemi
33230 Tampere

Viite: tarkastuskertomus ja kuuleminen 17.5.2021 Tampereen Särkänniemi Oy:n Koiramäen ja Akvaarion eläintarhalupa-asiassa

Päätös Tampereen Särkänniemi Oy:n Koiramäen ja Akvaarion eläintarhalupa-asiassa

LUVAN HALTIJA

Tampereen Särkänniemi Oy
Särkänniemi
33230 Tampere

Lupanumero on LSSAVI/2517/04.10.03/2016, annettu 15.7.2016.

VIREILLETULO

EU on järjestänyt viranomaisille eläintarhalupiin liittyvää ohjausta syksyllä 2020 ja keväällä 2021. Lisäksi Ruokavirasto on lähestynyt aluehallintovirastoa EU:sta annettuun ohjaukseen liittyen.

Eryteisesti esillä ovat olleet Neuvoston direktiivin 1999/22/EY vaatimukset luonnonvaraisten eläinten pitämisestä eläintarhassa ja erityisesti sen kolmannessa artiklassa kuvatut vaatimukset lajien suojelutoimista. Nämä vaatimukset on Suomen lainsäädännössä implementoitu eläinsuojelulakiin (247/1996).

Yllä olevan johdosta aluehallintovirasto on ryhtynyt harkitsemaan Koiramäen ja Akvaarion eläintarhaluvan jakamista niin, että Koiramäellä olisi pysyvän eläinnäyttelyn lupa ilman

LÄNSI- JA SISÄ-SUOMEN ALUEHALLINTOVIRASTO
PL 5, 13035 AVI, käyntiosoite Wolffintie 35, Vaasa

puh. 0295 018 450
kirjaamo.lansi@avi.fi
www.avi.fi

Jyväskylän toimipaikka
Hannikaisenkatu 47

Tampereen toimipaikka
Yliopistonkatu 38



suojeluvolvoitteita ja että Akvaariolla olisi eläintarhalupa, johon sisältyy suojeluvolvoitteita.

TARKASTUS

Aluehallintovirasto on tehnyt tarkastuksen Tampereen Särkänniemi Oy:n eläintarhatoiminnoille 12.5.2021. Tarkastuskertomus on lähetetty Tampereen Särkänniemi Oy:lle kuulemiskirjeen kanssa.

KUULEMINEN

Aluehallintovirasto on kuullut Tampereen Särkänniemi Oy:tä Koiramäen ja Akvaarion eläintarhaluvan jakamisesta kahdeksi erilliseksi luvaksi niin, että Koiramäellä olisi pysyvän eläinnyttelyn lupa ja että Akvaariolla olisi eläintarhalupa. Selitys on saapunut aluehallintovirastoon määräajassa. Lisäksi määräajassa aluehallintovirastoon on saapunut Tampereen ympäristöterveydenhuollon yksikön valvontaeläinlääkäri Otto Kivirauman lausunto asiassa.

ALUEHALLINTOVIRASTON RATKAISU

Aluehallintovirasto säilyttää Tampereen Särkänniemi Oy:n Koiramäen ja Akvaarion 15.7.2016 annetun eläintarhaluvan LSSAVI/2517/04.10.03/2016 yhtenä eläintarhalupana.

Aluehallintovirasto päivittää edellisen Koiramäen ja Akvaarion eläintarhaluvan ja asettaa eläintarhaluvalle seuraavat ehdot:

- 1) Näytteillä voidaan pitää päätöksen liitteenä olevissa Koiramäen ja Akvaarion lajiluetteloissa mainittuja eläimiä.
- 2) Luvanhaltijan tulee noudattaa kaikkea eläinten pitoon liittyvää lainsäädäntöä. Eläinten pitopaikat, hoito ja kohtelu tulee järjestää voimassa olevien eläinsuojelusäädösten mukaisesti. Luvanhaltijan tulee ottaa selvää muuttuvista säädöksistä ja noudattaa niitä.
- 3) Luvanhaltijan tulee pitää ajan tasalla olevaa luetteloa toiminnan kohteena olevista eläinten määrästä sekä pitää ajan tasalla olevaa lääkekirjanpitoa tuotantoeläinten lääkityksistä. Lääkityskirjanpitoa on säilytettävä viisi vuotta. Eläinluettelo on pyydettäessä esitettävä



valvontaviranomaiselle. Kuolleiden eläinten hävittämisessä on noudatettava voimassa olevia säädöksiä. Kirjanpitoa kuolleista eläimistä on säilytettävä kolme vuotta.

4) Luvanhaltijan tulee ilmoittaa aluehallintovirastolle toiminnassa tapahtuvista olennaisista muutoksista ennen muutosten tekoa. Tällaisia ovat esimerkiksi eläinmäärän tai -lajiston taikka pitopaikkojen muutokset, joita ei ole pidettävä vähäisinä.

5) Eläintarhan tulee osallistua:

- eläinlajien suojelua edistävään tutkimukseen;
- eläinlajien suojelutaitoihin liittyvään koulutukseen;
- lajien suojeluun liittyvään tietojen vaihtoon; tai
- milloin se on tarkoituksenmukaista, eläinlajien vankeudessa kasvattamiseen, kannan uudelleen istuttamiseen tai lajien luontoon palauttamiseen.

6) Koiramäessä voidaan pitää näytteillä useita eläinlajeja myös kylmänä vuodenaikana. Näiden eläinlajien aitaukset tulee varustella riittävällä tavalla kylmän vuodenaajan varalta. Akvaariossa voidaan eläimiä pitää sisätiloissa näytteillä ympäri vuoden.

7) Aluehallintovirasto ja kunnan eläinsuojeluviranomainen valvovat pysyvän eläinnäyttelyn toimintaa. Jos luvanhaltija ei noudata eläinsuojelulakia ja/tai sen nojalla annettuja säädöksiä taikka muita luvassa asetettuja ehtoja tai jos jokin luvan myöntämisen edellytyksistä lakkaa, voi aluehallintovirasto peruuttaa luvan.

PERUSTELUT

Aluehallintovirasto on tehnyt tarkastuksen Tampereen Särkänniemi Oy:n eläintarhatoiminnoille 12.5.2021.

Tarkastuksessa todettiin, että Akvaariossa on ryhdytty riittäviin toimenpiteisiin ottaen huomioon Suomen lainsäädäntöön implementoidut Neuvoston direktiivin 1999/22/EY vaatimukset luonnonvaraisten eläinten pitämisestä eläintarhassa ja erityisesti sen kolmannessa artiklassa kuvatut vaatimukset. Lisäksi Akvaariolla on lupaa myönnettäessä vireillä jäsenhakemus EAZA:aan (Euroopan eläintarhaliittoon). Tarkastuksessa todettiin,



että Koiramäessä sen sijaan ei ole sellaisia luonnonvaraisia eläinlajeja, joiden osalta tällä hetkellä olisi syytä ryhtyä eläintarhadirektiivin ja Suomen eläinsuojelulainsäädännön mukaisiin suojelutoimenpiteisiin.

Neuvoston direktiivin 1999/22/EY luonnonvaraisten eläinten pitämisestä eläintarhassa ja erityisesti sen kolmannen artiklan mukaan jäsenvaltioiden on toteutettava 4, 5, 6 ja 7 artiklan mukaiset toimenpiteet varmistaakseen, että kaikki eläintarhat toimeenpanevat seuraavat lajien suojelutoimet:

- osallistuvat tutkimukseen, josta on entistä enemmän hyötyä eläinlajien suojelulle ja/tai suojelutaitoihin liittyvään koulutukseen, eläinlajien suojeluun ja/tai tarvittaessa vankeudessa kasvattamiseen, kannan uudelleen istuttamiseen ja lajien luontoon palauttamiseen liittyvään tietojen vaihtoon,
- edistävät biologisen monimuotoisuuden säilyttämiseen liittyvää yleisön valistamista ja tietoisuutta erityisesti antamalla tietoa näytteillä pidetyistä lajeista ja niiden luonnollisista elinoloista,
- pitävät eläimensä oloissa, jotka pyrkivät täyttämään kunkin lajin biologiset ja suojeluun liittyvät vaatimukset, muun muassa tarjoamalla lajikohtaisesti varustettuja aitauksia; sekä tarjoavat eläimille korkeatasoisen hoidon huolellisesti laaditun ohjelman pohjalta, johon kuuluu eläinlääkinnällinen ennaltaehkäisevä ja sairauksien hoito sekä ruokinta,
- estävät eläinten karkaamisen, jotta välttyttäisiin mahdollisilta kotoperäisille eläinlajeille aiheutuvilta ekologisilta uhkilta ja ulkopuolisten tuholaisten ja syöpäläisten eläintarhaan pääsylvä,
- ne pitävät ajan tasalla olevaa luetteloja eläintarhassa olevista eläinlajeista.

Nämä vaatimukset on Suomen lainsäädännössä implementoitu eläinsuojelulakiin (247/1996), 20 § (22.12.2009/1477):

Eläintarhan tulee osaltaan edistää luonnonvaraisen eläimistön suojelua ja biologisen monimuotoisuuden säilymistä. Tässä tarkoituksessa eläintarhan tulee antaa yleisölle tietoa näytteillä pidettävistä lajeista ja niiden luonnollisista elinolosuhteista.

Eläintarhan tulee lisäksi osallistua:

- 1) eläinlajien suojelua edistävään tutkimukseen;



- 2) eläinlajien suojelutaitoihin liittyvään koulutukseen;
- 3) lajien suojeluun liittyvään tietojen vaihtoon; tai
- 4) milloin se on tarkoituksenmukaista, eläinlajien vankeudessa kasvattamiseen, kannan uudelleen istuttamiseen tai lajien luontoon palauttamiseen.

Lisäksi Suomen eläinsuojelulaissa (247/1996) on säädetty tarkemmista asiaan liittyvistä säädöksistä

20 b § (13.3.2003/220):

Maa- ja metsätalousministeriön asetuksella voidaan antaa tarkempia säännöksiä:

- 1) eläintarhassa, pysyvässä tai kiertävässä eläinnäyttelyssä tai sirkuksessa pidettävien eläinten pitopaikoille ja hoidolle sekä kohtelulle asetettavista eläinsuojeluvaatimuksista;
- 2) eläintarhoille 20 §:n 3 momentissa säädettyjen luonnonvaraisen eläimistön suojelun ja biologisen monimuotoisuuden säilymistä edistävien tehtävien tarkemmasta sisällöstä.

Eläinsuojelulain (247/1996) 20 §:n mukaan eläintarhalla tarkoitetaan tässä laissa sellaista pysyvää laitosta, jossa pidetään yleisölle näytteillä pääasiassa luonnonvaraisiin eläinlajeihin kuuluvia eläimiä. Akvaarion ja Koiramäen lajiluetteloiden perusteella voidaan katsoa, että lajit yhdessä tarkasteltuina ovat pääasiassa luonnonvaraisia.

Tampereen Särkänniemi Oy on toimittanut määräajassa selityksen kuulemiseen näistä asioista. Kuulemisessa on vedottu useisiin seikkoihin, jotka puoltavat yhden eläintarhaluvan säilyttämistä. Myös Tampereen ympäristöterveydenhuollon yksikön valvontaeläinlääkäri Otto Kivirauma on antamassaan lausunnossa puoltanut yhden eläintarhaluvan säilyttämistä.

Yllä kuvattujen perustelujen vuoksi aluehallintovirasto säilyttää Koiramäen ja Akvaarion eläintarhaluvan yhtenä lupana. Luvan tarkastelun yhteydessä on todettu, että aluehallintoviraston on syytä päivittää vuonna 2016 annetun luvan ehtoja. Lupaehtoihin



on lisätty mm. eläinsuojelulakiin sisältyviä eläintarhadirektiivin kolmannen artiklan mukaisia vaatimuksia sekä talviaikaisen eläinten näytteillä pidon vaatimuksia.

SOVELLETUT OIKEUSOHJEET

Eläinsuojelulaki (247/1996)

Eläinsuojeluasetus (396/1996)

Maa- ja metsätalousministeriön asetus 2/EEO/2003 eläintarhassa ja pysyvässä eläinnäyttelyssä pidettävien eläinten pidolle asetettavista eläinsuojeluvaatimuksista

Hallintolaki (434/2003)

Valtioneuvoston asetus aluehallintovirastojen maksuista vuonna 2021 (1121/2020)

MUUTOKSENHAKU

Tähän päätökseen saa hakea muutosta valittamalla Vaasan hallinto-oikeuteen. Valitusosoitus on liitteenä.

SUORITEMAKSU 0 e

Tämä päätös on maksuton, koska päätös on tehty viranomaisen aloitteesta.

LISÄTIETOJA

Lisätietoja asiasta antaa läänineläinlääkäri Hanna Kukkola puh. vaihde 0295 018 450.

Tämä asiakirja on allekirjoitettu sähköisesti. Sähköinen allekirjoitus on asiakirjan viimeisellä sivulla.

Läänineläinlääkäri

Hanna Kukkola



LIITTEET Koiramäen lajiluettelo
Akvaarion lajiluettelo
Valitusosoitus

TIEDOKSI Tampereen Särkänniemi Oy tavallisena tiedoksiantona
Tampereen valvontayksikön kunnaneläinlääkärit

Tämä asiakirja LSSAVI/1442/2021 on hyväksytty sähköisesti / Detta dokument LSSAVI/1442/2021 har godkänts elektroniskt

Kukkola Hanna 10.06.2021 09:48

ELÄINLISTA

Koiramäen eläinpuisto (19.2.2021)

Mangalitza-sika 2

leikko Max sekä emakko Manta

Mikro-/minipossut 2

emakot Maisa ja Pipsa

Risteytyssika (mangalitza 25%/minipossu 75%) 1

emakko Alli

Lampaat 6 kainuunharmasuhta

Laku, Tikka, Johanna, Milli, Tyyne, Helmi

Vuohet 7 kuttua (afrikkalaisia kääpiövuohia)

Maikku, Mämmi, Minni, Jade, Jemma, Adalmiina ja Aune

Vesilinnut

Hanhiet 3 kpl

Ankat 8

Kanat

Tyrnäväläiset maatiaiset 5 kanaa

Sekarotuiset 1 kukko

Naurukyyhky

2 +poikaset

Koiramäen Eläinpuisto, Tampereen Särkänniemi Oy
33230 Tampere
p. 0207 130 360

Ponit yht. 6 Talvihoidossa Hämeenkyrössä [REDACTED]
2 shetlanninponia: t.Dalsgårds Cinderella, t.Brita-Liina
2 welshponia: r.Wikners Hiawatha, t.Little Emily
2 risteytysponia: t.Donka, t.Kora

Muuli 1 Talvihoidossa Hämeenkyrössä [REDACTED]
t.Zikita

Aasit 2 Talvihoidossa Orivedellä [REDACTED]
t.Angelica, t.Särkän Amelie

Alpakat 5 Talvihoidossa Hämeenkyrössä [REDACTED]
ruuna Särkänniemen Yacco, emät Juliette, Särkänniemen Yasmi, Särkänniemen Jade, Särkänniemen Sandra

Kanat Talvihoidossa Hämeenkyrössä [REDACTED]
Sekarotuiset, 5 kanaa + 1 kukko

Riikinkukko 2 kukko 4 kanaa Talvihoidossa Hämeenkyrössä [REDACTED]

Kalkkuna 1 kukko Talvihoidossa Hämeenkyrössä [REDACTED]

Risteytyskanit 3 naarasta Talvihoidossa Hämeenkyrössä [REDACTED]

Marsut 4 naarasta Talvihoidossa Hämeenkyrössä [REDACTED]

Naurukyyhkyt n. 15 Talvihoidossa Hämeenkyrössä [REDACTED]

Riikinkukkokyyhky n. 20 Talvihoidossa Hämeenkyrössä [REDACTED]

Kesällä Koiramäessä on vuokralla 2 itäsuomenkarjanlehmää
[REDACTED] pitopaikasta

Särkänniemen akvaario

Lajilista

Allas 1

- Keltainen anakonda (*Eunectes notaeus*) x 2
- Kuparitetra (*Hasemania nana*) x15

Allas 2

- Kultapallokala (*Tetraodon Mbu*) x1
- Kongontetra (*Phenacogrammus interruptus*) >60
- Norsukala (*Gnathonemus petersii*) x7
- Teräkala (*Xenomystus nigri*) x9
- Sinieväpalettikala (*Nanocromis parilus*) x25
- Isopurjepleko (*Pterygoplichthys gibbiceps*) x2

Allas 3

- Pistebambuhai (*Chiloscyllium punctatum*) x1
- Sokkelomureena (*Gymnothorax favagineus*) x1
- Täpläsiilikala (*Diodon holocanthus*) x1
- Verkkopallokala (*Arothron reticularis*) x1
- Pahkasarvikala (*Naso vlamingii*) x1
- Sinisarvikala (*Naso unicornis*) x1
- Enkelikala (*Holacanthus ciliaris*) x1
- Viirikoruahven (*Pseudanthias squamipinnis*) x10
- Palettivälskäri (*Paracanthurus hepatus*) x2
- Purjevälskäri (*Zebrasoma veliferum*) x1
- Keltavälskäri (*Zebrasoma flavescens*) x3
- Keltapilkkuvälskäri (*Acanthurus nigrofuscus*) x1
- Kuuperhokala (*Chaetodon lunula*) x3

Allas 4

- Sampi (*acipenser* sp.) x1 **CR**
- Sterletti (*acipenser ruthenus*) x1 **EN**
- Toutain (*aspius aspius*) x1
- Sorva (*scardinius erythrophthalmus*) x1
- Ankerias (*anguilla anguilla*) x1 **CR**
- Lahna (*abramis brama*) x2
- Särki (*rutilus rutilus*) x3
- Ahven (*perca fluviatilis*) x6
- Suutari (*Tinca tinca*) x5

Allas 5

- Gurami (*osphronemus goramy*) x3
- Arovana (*osteoglossum bicirrhosum*) x2
- Riikinkukkorausku (*potamotrygon motoro*) x1
- Panssaripäämonni (*phractocephalus hemioliopus*) x1
- Mustaokamonni (*oxydoras niger*) x1

Allas 6

- Punapiraija (*pygocentrus nattereri*) x35

Allas 7

- Riikinkukkoahven (*astronotus ocellatus*) x5
- Vanneahven (*heros sp.*) x2
- Pilkkuantennimonni (*pimelodus pictus*) x3
- Paholaistonkija (*satanoperca daemon*) x1
- Viiritonkija (*geophagus altifrons*) x2
- Tiikeriseisojätetra (*leporinus fasciatus*) x1
- Isopurjepleko (*pterygoplichthys gibbiceps*) x2
- Juovaseisojätetra (*anostomus anostomus*) x2
- Riikinkukkorausku (*potamotrygon motoro*) x1

Allas 8

- Sähköankerias (*Electrophorus electricus*)x1

Terraario 9

- Kreikankilpikonna (*testudo hermanni*) x2
- Kiinan kotelokilpikonna x 1 **EN**

Terraario 10a

- Bredlinpyton (*morelia bredli*) x1

Terraario 10b

- Karoliinananolis (*anolis carolinensis*) x7

Terraario 11

- Parta-agama (*pogona vitticeps*) x1

Terraario 12

- Kiinankrokotiililisko (*shinisaurus crocodilurus*) x2 **EN**
- Kardinaalikala (*Tanichthys albonubes*) > 60
- Aasianmutakala (*Misgurnus anguilligaudatus*) x 2
- Kiinan tulipunatokko (*Rhinogobius zhoui*) x 2

Allas 13

- Kardinaalitetra (*paracheirodon axelrodi*) x 40
- Hehkutetra (*hyphessobrycon amandae*) x 50
- Intiaaninsulka (*pristella maxillaris*) x 40
- Lasitetra (*prionobrama filigera*) x 30
- Miljoonakala (*poecilia reticulata*) x 20
- Helmimonninen (*corydoras sterbai*) x 8
- Pandamonninen (*corydoras panda*) x 8
- Punasilmäpleko (*panaque nigrolineatus*) x 1
- L134 (*peckoltia compta*) x 1
- Rengaspallokala (*Tetraodon biocellatus*) x 2

Allas 14

- Aksolotli (*ambystoma mexicanum*) x 9 **CR**

Allas 15

- Punaimubarbi (*garra rufa*) x 10
- Kultapyrstösateenkaarikala (*melanotaenia boesemani*) x 6
- Purppurasateenkaarikala (*glossolepis incisus*) x 8
- Kuparimonninen (*corydoras aeneus*) x 30
- Kulmajuovamonninen (*Corydoras melini*) x 5

Allas 16

- Sokkotetra (*astyanax fasciatus mexicanus*) x 45
- Kuparimonninen - *albiino* (*corydoras aeneus*) x 30
- Surinamintäpläpleko (*hypostomus plecostomus*) x 2

Allas 17

- Nigeriankuultomoni (*pareutropius buffei*) x 2
- Isopurjepleko (*pterygoplichthys gibbiceps*) x 2
- Kilpiokamoni (*megalodoras uranoscopus*) x 3
- Niilinhauki (*polypterus bichir*) x 1
- Ripsimoni (*synodontis sp.*) x 7
- Selkäuimari (*synodontis nigriventris*) x 4
- Keisarikirjoahven (*tropheus moorii*) x 1
- Teräkala (*xenomystus nigri*) x 2

- Viirikirjoahven (*neolamprologus brichardi*) > 60
- Lyhytkotiloahven (*Neolamprologus brevis*) x 20
- Pahkakirjoahven (*Cyphotilapia frontosa*) x 17

Allas 18

- Pullukkamerihevonen (*hippocampus abdominalis*) x3
- Kotilo (*astrea rugosa*) x20
- Meritähti (*hacelia attenuata*) x2
- Meritähti (*echinaster sepositus*) x2
- Merimakkara (*holothuria tubulosa*) x2

Allas 19

- Suruvuokkokala (*amphiprion melanopus*) x 3
- Oliivivälskäri (*acanthurus olivaceus*) x 1
- Seeprapreussinahven (*dascyllus aruanus*) x 3
- Helmikardinaaliahven (*pteropogon kauderni*) x4
- Käpyperhokala (*chaetodon kleinii*) x2
- Keltapilkkuvälskäri (*acanthurus nigrofuscus*) x1
- Vuokkokala (*amphiprion ocellaris*) x 1
- Merisiili (*diadema setosum*) x 1
- Viherneitokala (*Chromis viridis*) x 1
- Viirikoruahven (*Pseudanthias squamipinnis*) x 2

Allas 20

- Lyhtyherttuakala (*centropyge tibicen*) x1
- Keltakaniinikala (*siganus corallinus*) x1
- Samettivuokkokala (*premnas biaculeatus*) x2
- Leväviilakala (*acreichthys tomentosus*) x2
- Käpyperhokala (*chaetodon kleinii*) x1
- Kuplavuokko (*entacmea quadricolor*) x3
- Kettukala (*siganus vulpinus*) x1
- Keltasilmävälskäri (*ctenochaetus strigosus*) x1
- Mokkaluikero (*atrosalarias fuscus*) x1
- Mandariinikala (*synchiropus splendidus*) x2
- Puhdistajarapu (*lysmata amboinensis*) x5
- Merisiili (*diadema setosum*) x2
- Pastellikoruahven (*pseudanthias bartlettorum*) x1
- Juovaposkitokko (*valenciennea strigata*) x1
- Vuokkokala (*amphiprion ocellaris*) x6
- Kaulusvälskäri (*acanthurus leucosternon*) x1
- Tulihaukkakala (*neocirrhites armatus*) x1

Allas 21

- Siipisimppu (*Pterois volitans*) x3
- Ruskovälskäri (*Zebrasoma scopas*) x2
- Leväviilakala (*Achreichtys tomentosus*) x1
- sädesiipisimppu (*Pterois radiata*) x1

Allas 22

- Vihermureena (*Gymnothorax funebris*) x 1
- Kalterioravakala (*Myripristis jacobus*) x 4
- Sinineitokala (*Chromis cyanea*) x 5
- Keltaenkelikala (*Holacanthus tricolor*) x 1
- Ujoperhoahven (*Hypoplectrus guttavarius*) x 1
- Pyjamahuulikala (*Pseudocheilinus hexataenia*) x1
- Merisiili (*Echinotrix calamaris*) x2
- Merisiili (*Eucidaris* sp.) x2
- Meritähti (*Protoreaster linckii*) x2
- Meritähti (*Oreaster reticulatus*) x1
- Merivuokko (*Condylactis gigantea*) x4

Allas 23

- Kääpiökaimaani (*Paleosuchus palpebrosus*) x 2
- Neontetra (*Paracheirodon innesi*) x 50

Allas 24

- Isopurjepleko (*Pterygoplichthys gibbiceps*) x2
- Sinihuuliahven (*Labidochromis caeruleus*) x10
- Kuusiraitamalawinahven (*Pseudotropheus demasoni*) x20
- Torpedomalawinahven (*Pseudotropheus elongatus*) x20
- Sininenäahven (*Labeotropheus fuelleborni*) x10
- (haplochromis nyererei) x10

Allas 25

- Ampujakala (*Toxotes jaculatrix*) x10
- Kuukala (*Monodactylus argenteus*) x10

- Leväbarbi (*crossocheilus oblongus*) x2
- Punakorvakilpikonna (*trachemys scripta elegans*) x2
- Keltakorvakilpikonna (*trachemys scripta scripta*) x1
- Floridankilpikonna (*pseudemys concinna floridana*) x1
- Tiikerinuoliainen (*chromobotia macracanthus*) x5
- Täplätilapia (*pelmatolapia mariae*) x4
- Haibarbi (*balantiocheilos melanopterus*) x6
- Partamonni (*ancistrus sp.*) x3
- Tulievä (*epalzeorhynchus frenatum*) x1

Terraario 26

- Keltanuolimyrkkysammakko (*dendrobates leucomelas*) x7

Karanteenit

- Kuningaspyton (*python regius*) x1
- Viljakäärme (*pantherophis guttatus*) x1
- Karppi (*cyprinus carpio*) x61

156 lajia & n. 1663 yksilöä

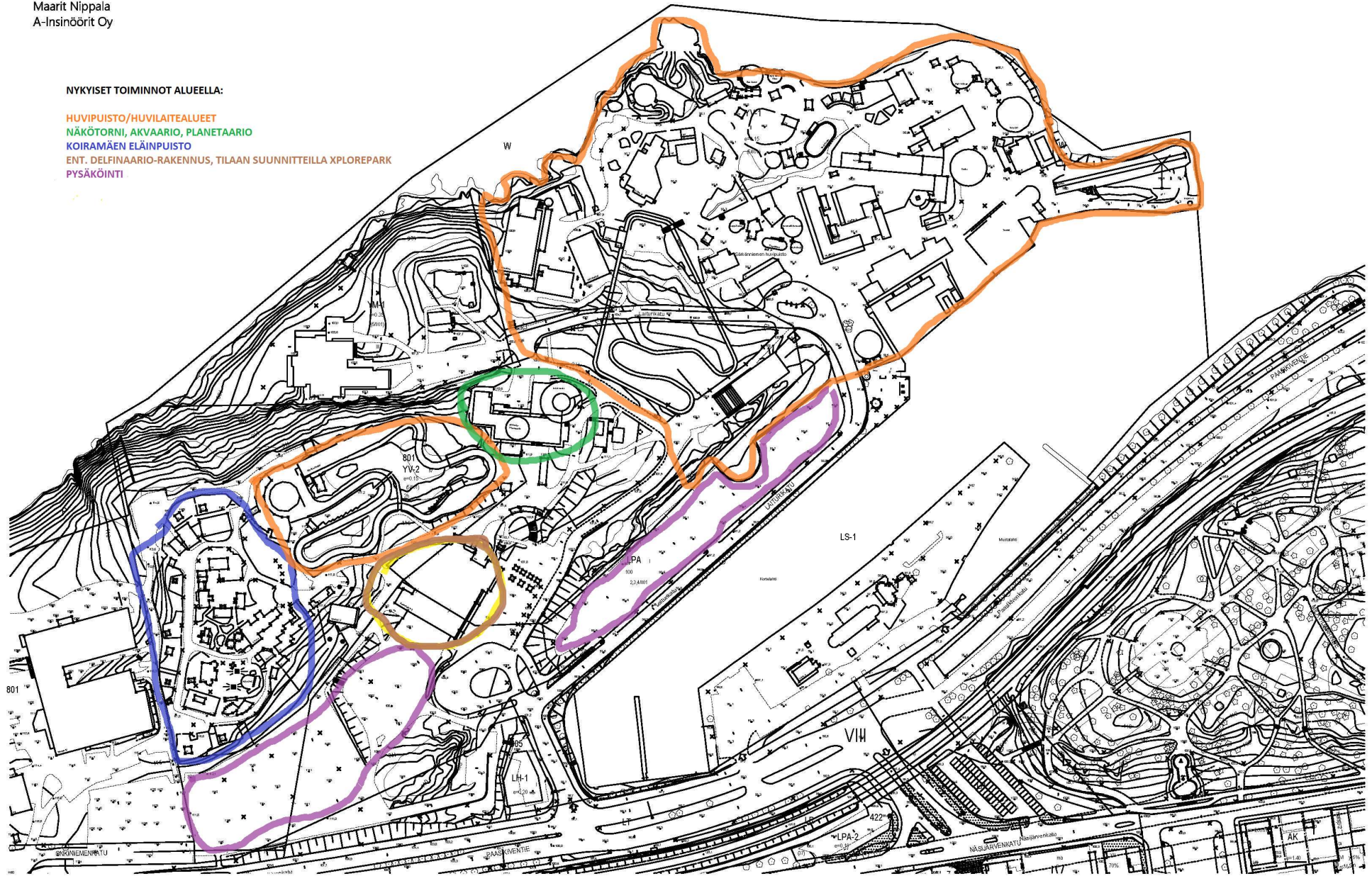
Uhanalaisuusluokituksen lyhenteiden selitys löytyy täältä:

<https://fi.wikipedia.org/wiki/Uhanalaisuusluokitus>

16.12.2021
Maarit Nippala
A-Insinöörit Oy

NYKYISET TOIMINNOT ALUEELLA:

- HUVIPUISTO/HUVILAITEALUEET
- NÄKÖTORNI, AKVAARIO, PLANETAARIO
- KOIRAMÄEN ELÄINPUISTO
- ENT. DELFINAARIO-RAKENNUS, TILAAIN SUUNNITTEILLA XPLOREPARK
- PYSÄKÖINTI



TYHJÄ ASEMAPIIRUSTUS

1:2000



Koiramäen eläinpuisto

- Kahvila Von Cuggelböö
- Gunnas Kirjakauppa
- Tropin & Nekun Apteekki -karkkikauppa
- Hurtan Hattara & Tötterö
- Tassuteatterin näyttämö
- Narunveto

33	54	€	📷	★
34	59	WC	♿	★

- LIPUNNYNTIPISTEET**
Rannekkeita, kertalippuja, pysäköintilippuja, lahjakortteja myyvät:
- Koskiaukion lipunmyynti
 - Pellitalon lipunmyynti
 - Näsinneulan aulainfo
 - Teittakatoksen lipunmyynti
 - Tukkipfoto
 - Kanttifoto
- Verkkokaupasta ostettujen lippujen lunastus
- Kausikorttia myyvät: Pääportin Info, Koskiaukion lipunmyynti ja Aulainfo
- ★ **SÄRKÄNNIEMI ESTRAADI**

- I INFOPISTE** Pääportin infopisteessä hoidetaan kuulutukset.
- SARA HILDÉNIN TAIDEMUSEO,** veistospuisto ja Café Sara
Liput myydään museolla. Sisaanpääsy ei sisälly Särkänniemen lippuutuoteisiin.
- HUVIPIUSTOKUVAT**
Ikuista parhaat ilmeet Tukkipfotossa, Kanti x Kanti tai MotoGeen kyydissä, osta muistoksi!
- PITUUSMITTAUSPISTE**

Ravintolat & Kahvilat

- 57 Pizzeria Pelle
- 58 Ravintola Riemu
- 59 Maisemaravintola Välke
- 60 Ravintola Näsinneula
- 61 Super Burger
- 62 Neulanen Street Food
- 63 Rantaterassi
- 64 Vohvelikahvila
- 65 Tornikahvila Pilvi

- Pikaruoka
- Herkku & jäätelö
- Kahvilat
- Pelit

Myymälät & kioskit

- 51 Kanttifoto
- 52 Park Shop
- 53 Angry Birds Shop
- 54 Näsinneula Shop
- 55 Candy Corner
- 56 Sweet Stop

Kohteet

- 33 Akvaario
- 34 Planetaario
- 35 Näsinneula
- 36 Koiramäen eläinpuisto
- 37 Angry Birds Land
- 38 Taikaranta

	Alle 100 cm	100-108 cm	108-120 cm	120-130 cm	130-140 cm	Vii 140 cm
1 Leppäkerttu	■	■	■	■	■	■
2 Possujuna	■	■	■	■	■	■
3 Regatta	■	■	■	■	■	■
4 Järvikaruselli	■	■	■	■	■	■
5 Angry Birds Ride	■	■	■	■	■	■
6 Kanti X Kanti	■	■	■	■	■	■
7 Karamelli-karuselli	■	■	■	■	■	■
8 Tattiralli	■	■	■	■	■	■
9 Pikku Hinaaja	■	■	■	■	■	■
10 Crazy Bus	■	■	■	■	■	■
11 Red Baron	■	■	■	■	■	■
12 Rekkaralli	■	■	■	■	■	■
13 Kahvikupit	■	■	■	■	■	■
14 Keinukaruselli	■	■	■	■	■	■
15 Auto Racing	■	■	■	■	■	■
16 Troika	■	■	■	■	■	■
17 Tukkipjoki	■	■	■	■	■	■
18 Viikinkilaiva	■	■	■	■	■	■
19 Vauhtimato	■	■	■	■	■	■
20 Taikapyröä	■	■	■	■	■	■
21 Majakka	■	■	■	■	■	■
22 MotoGee	■	■	■	■	■	■
23 Tyrsky	■	■	■	■	■	■
24 BOOM	■	■	■	■	■	■
25 Koskiseikkailu	■	■	■	■	■	■
26 High Voltage	■	■	■	■	■	■
27 TakeOff	■	■	■	■	■	■
28 X	■	■	■	■	■	■
29 Trombi*	■	■	■	■	■	■
30 Tornado	■	■	■	■	■	■
31 Hype	■	■	■	■	■	■

*Trombi on toistaiseksi poissa käytöstä.
Mihin laitteeseen pituutesi riittää:
■ Kyllä ■ Ei
■ Kyllä, mutta vain aikuisen (15 vuotta täyttäneen) kanssa.
Myös aikuisella on oltava huvilaitteisiin oikeutava lippuote.
Alle 3-vuotiaat huvittelevat ilmaiseksi heille soveltuvissa huvilaitteissa ja kohteissa.

TAMPEREEN KAUPUNKI
Yhdyskuntalautakunta
Ympäristö- ja rakennusjaosto
Frenckellinaukio 2B, PL 487
33101 Tampere

YMPÄRISTÖLUPAPÄÄTÖS
Diaarinro: YPA:617/643/2007
Ympäristönsuojelulain 28 §:n
mukaisessa lupa-asiassa.
Päätös annettu julkipanon
jälkeen.

Päätöksen antopäivä 15.6.2007

ASIA

Päätös ympäristönsuojelulain (86/2000) 35 §:n mukaisesta lupahakemuksesta, joka koskee olemassa olevaa huvipuistoa ja sitä palvelevien toimintojen muodostavaa toimintakokonaisuutta Tampereen kaupungissa tonteilla VIII-0801-0002 ja VIII-0801-0004.

LUVAN HAKIJA

Tampereen Särkänniemi Oy
Laiturikatu 11
33230 Tampere

TOIMINNAN SIJAINTI

Tampereen kaupunki
VIII-0801-0002 ja VIII-0801-0004
Laiturikatu 11
33230 Tampere

LUVAN HAKEMISEN PERUSTE

Ympäristönsuojeluasetuksen 1 §:n 1 momentin kohdan 14 c) mukaan huvipuistola on oltava ympäristölupa.

Ympäristönsuojelulain 28 §:n 2 momentin kohdan 3) mukaan toiminnalla, josta saattaa ympäristössä aiheutua eräistä naapuruussuhteista annetun lain (26/1920) 17 §:n 1 momentissa tarkoitettua kohtuutonta räsitusta, on oltava ympäristölupa.

LUPAVIRANOMAISEN TOIMIVALTA

Ympäristönsuojeluasetuksen 7 §:n 1 momentti sekä momentin kohta 14 c).

HAKEMUKSEN VIREILLETULO

Hakemus on jätetty kunnan ympäristönsuojeluviranomaiselle 15.1.2007.

TOIMINTAA KOSKEVAT LUVAT

Toiminnan tarvitsemat muut luvat (viemäriin liittymissopimus, vedenottaminen Näsijärvestä, päätös kemikaalilain mukaisesta ilmoituksesta, lasten eläintarhan ja akvaarion sekä delfinaarion toimintaan liittyvät luvat) on yksilöity lupapäätöksen liitteessä "Muut luvat".

LAITOKSEN YMPÄRISTÖ JA KAAVOITUSTILANNE

Huvipuiston länsipuolella tontilla no 3 sijaitsee Saara Hildénin taidemuseo museorakennusten korttelialueella. Länsipuolella tontilla no 1 on tehdaskorttelialue ja sen pohjoispuolella rannassa puistoaluetta. Alueen pohjois- ja itäpuolella on vesialuetta. Laiturikadun varressa huvipuiston eteläpuolella on autopaikkojen korttelialuetta. Kortelahti ja Mustalahti ovat satama-aluetta. Eteläpuolella Paasikiventien ja huoltoaseman välissä on suojaviheraluetta. Lähin asutus sijaitsee huvipuiston ja rautatien eteläpuolella noin 80 metrin etäisyydellä tontin rajasta sekä Onkiniemessä huvipuiston länsipuolella noin 150 metrin etäisyydellä tontin rajasta.

Tampereen kaupunginvaltuuston 4.1.1995 hyväksymässä Keskustan osayleiskaavassa kyseinen alue on julkisten palvelujen ja hallinnon aluetta (PV). Alue varataan pääasiassa yhteiskunnallisille palveluille kuten virastoille ja laitoksille, opetus-, kulttuuri- ja sosiaalitoiminnan sekä terveydenhuollon palvelutiloille ja laitoksille, julkisten vapaa-aika- ja liikuntapalveluiden tiloille sekä seurakunnallisille rakennuksille. Osa tontista 2 on osayleiskaavassa osoitettu liikennealueeksi (L).

Alueella on voimassa sisäasiainministeriön 21.5.1982 vahvistama asemakaava no 5770. Tontti no 2 on huvi- ja viihdetarkoituksia palvelevien rakennusten korttelialuetta (YV-2).

HAKIJAN ILMOITTAMA TOIMINTA

Toiminnan kuvaus

Kyseessä on olemassa oleva huvipuisto ja samalle toiminta-alueelle sijoitettu, sitä palvelevien toimintojen muodostama toimintakokonaisuus. Tampereen Särkänniemi Oy on elämyspuisto, joka muodostuu kuudesta vapaa-ajanviettokohteesta: akvaariosta, planetaariosta, delfinaariosta, lasten eläintarhasta, näkötorresta ja huvilaitetoiminnasta. Toimintaan olennaisesti kuuluvat myös ravintola-, tavaravoittopeli- ja lahjapuotitoiminta. Sara Hildénin taidemuseo on osa elämyspuistoa, vaikka se toimii operatiivisesti omana yksikkönään Tampereen kaupungin alaisuudessa. Ympärivuotisesti toimivat akvaario, planetaario, delfinaario, näkötorsti sekä ravintola Näsinneula näkötorstissa.

Kesäsesongin ajan (huhtikuun lopun ja syyskuun alun välinen ajanjakso) toimivat lisäksi huvilaitteet (vuonna 2006 huvilaitteita oli kaikkiaan 34 kpl) ja lasten eläintarha. Lasten eläintarhan kookkaimmat eläinlajit ovat (määrät vuonna 2006 sulussa): poni (8 kpl), aasi (3 kpl), naudon vasikka (2 kpl), sika (2 kpl), alpaka (4 kpl), minipossu (2 kpl), vuohi (10-15 kpl) ja lammas (4 kpl). Eläimet ovat Lasten Eläintarhalla n. 4-5 kuukautta vuodessa, muulloin ne ovat talvisijoituspaikois-

saan. Lasten Eläintarhalla ollessaan eläimiä pidetään pääosin hiekkapohjaisissa tarhoissa ja kaikilla on lajillensa sopiva koppi tms. Kopeissa käytetään kuiviketta.

Särkänniemi Oy:llä on käytössä ympäristöasioiden hallintajärjestelmä (ISO 14001). Viimeisen kolmen vuoden aikana on toteutettu yhteensä kuusi energian käytön tehokkuutta edistävää toimenpidettä. Lähiaikoina suunnitteilla on lisäksi kolme uutta energian käytön tehokkuuteen tähtäävää toimenpidettä. Seuraava MOTIVA:n energiakatselmus on päätetty toteuttaa alustavasti vuonna 2008.

Huvilaitteiden aukioloajat vuonna 2006 olivat seuraavat: ajanjaksolla 29.4. – 11.5. ma - pe kiinni, la klo 12.00 – 20.00, su klo 12.00 – 19.00. Ajanjaksolla 30.4. klo 12.00 – 21.00 ja 1.5. klo 12.00 – 19.00. Ajanjaksolla 12.5. – 22.6. su - pe klo 12.00 – 19.00, la klo 12.00 – 20.00. Ajanjaksolla 23.6. – 13.8. su – pe klo 12.00 – 21.00, la klo 12.00 – 22.00. Ajanjaksolla 14.8. - 25.8. ma – pe klo 11.00 – 18.00, la klo 12.00 – 20.00, su klo 12.00 – 19.00. Ajanjaksolla 28.8. – 1.9. kiinni. Ajanjaksolla la 2.9. klo 12.00 – 21.00. Em. ajanjaksoilla huvilaitteet Half Pipe, Karamelli ja Koskiseikkailu olivat avoinna jo klo 11.00 lähtien. Muiden vapaa-ajanviettokehteiden aukioloajat olivat samaa luokkaa, paitsi että näkötorni oli auki useimmiten klo 23.30 asti. Vuotuiset aukioloajat ovat olleet likipitään samat. Aukioloaikojen eri ajanjaksot kytkeytyvät mm. kevään ja kesän juhlapyyhiin (esim. vappu ja juhannus) sekä viikonpäiviin.

Arvio toiminnan vaikutuksista ympäristöön

Melu

Tampereen Särkänniemi Oy:n toiminnasta aiheutuvasta ympäristökuormituksesta merkitystä on erityisesti melulla. Melua syntyy sekä huvilaitteista, asiakkaista riemuitsemassa laitteissa että liikenteestä. Arvio autoliikenteestä alueella on seuraava: henkilöautot 90 000 autoa/vuosi, kuorma-autot 750 autoa/vuosi ja linja-autot 3750 autoa/vuosi. Merkittävimmät melupäästöt syntyvät HalfPipe-nimisestä huvilaitteesta. Melua syntyy myös alueella järjestettävistä (maksimissaan viidestä) rock-konserteista kesän aikana. Konsertit päättyvät viimeistään klo 22.00.

Meluhaitat ja meluntorjunta on keskittynyt HalfPipe-huvilaitteen meluntorjuntaan. Huvilaittemelun torjunnassa apuna on käytetty ulkopuolista asiantuntemusta. Tehtyjen meluntorjuntatoimenpiteiden jälkeen yhtiö on käynnistämässä melunhallintaohjelmaa, johon etsitään parhaillaan ulkopuolista asiantuntija-apua ja verkostoja.

Half-pipe toimii ns. sesonkiaikana enimmillään klo 11.00 – 22.00 välisenä aikana eli 11 tuntia vuorokaudessa. Yksi ajo kestää lastauksineen n. 2 minuuttia. Ajon välisinä aikoina on muutama minuutti (n. 3 minuuttia) joutoaikaa, jolloin laite on paikoillaan. Sesonkiaikana voidaan yleistää keskimääräisesti, että noin viiden minuutin syklillä on siis yksi ajo. Tunnin aikana on noin 12 ajoa ja 11 tunnin aikana maksimissaan noin 132 ajoa.

Tampereen kaupunki on mitannut Halfpipe-nimisen huvilaitteen aiheuttamaa melua kahteen otteeseen: ensin 21.7.2004, jolloin mitattiin lyhytaikaisen melun A-painotettua keksiäänitasoa (L_{Aeq} dB). Toisen kerran kaupunki mittasi melua 14.7.2005. Tällöin mitattiin myös hetkellistä A-taajuuspainotettua enimmäisääni-

tasoa (L_{AFmax}), jota sovelletaan Suomen oikeuskäytännön mukaan moottoriratojen ympäristöluvuissa ja joka parhaiten kuvaa myös Halfpipen aiheuttamaa hetkelistä meluhaittaa. Mittaustulokset olivat seuraavat:

Mittauspaikka	kesto	klo	L_{Aeq} dB	L_{AFmax}	maksimimelun aiheutti
paikka 1	1 min	12.12	54,2	61,5	Half-pipe
	1 min	12.15	57,0	66,6	kiljunta
	1 min	12.18	61,6	-	henkilöjuna länteen
paikka 2	1 min	12.20	52,5	-	taustamelutaso
	1 min	12.22	57,2	58,2	tavarajuna itään
	1 min	12.25	57,0	60,0	Half-pipe
	1 min	12.28	57,4	64,7	jyrinä Half-pipestä
paikka 3	1 min	12.30	53,0	-	taustamelutaso
	1 min	12.31	57,8	58,4	Half-pipe
	1 min	12.35	56,7	63,0	Half-pipe

Päästöt vesistöön

Huvilaitteiden Koskiseikkailun ja Tukkihoen tarvitsema käyttövesi otetaan Näsijärvestä Länsi-Suomen vesioikeuden 17.7.1998 myöntämällä luvalla. Ko. lupa mahdollistaa vedenoton Näsijärvestä huhti-syyskuun aikana keskimäärin 200 m^3 vuorokaudessa ja enintään 2000 m^3 vuorokaudessa. Ko. luvan mukaan vesi on palautettava huuhteluun käytettävää vettä lukuunottamatta takaisin Näsijärveen. Ko. huvilaitteet käyttävät vuodessa Näsijärven vettä yhteensä 4410 m^3 .

Koskiseikkailurataa varten otetaan vettä Näsijärvestä vuoden aikana yhteensä 3600 m^3 . Koskiseikkailuradan vesi vaihdetaan vuoden aikana (kesä-elokuussa) kolme kertaa. Vaihdossa Koskiseikkailuradan tarvitsema vesimäärä (1200 m^3) johdetaan yhden päivän aikana varastoaltaaseen, josta se johdetaan suodattimen läpi laitteen kierrätyspumppuille. Näsijärvestä on kaksi erillistä tuloputkea varastoaltaaseen. Varastoaltaan tyhjennyksessä vesi johdetaan kahden kaivon kautta poistoputkea myöten takaisin Näsijärveen. Varastoaltaan pohjalle kertyy karkeaa lietettä (n. $1,5 \text{ m}^3/\text{a}$), joka lapioidaan talteen ja toimitetaan kaatopaikalle.

Hienojakoisempi liete huuhdellaan vesijohtovedellä pumppukaivoon, josta huuhteluvedet (yhteensä n. $6 \text{ m}^3/\text{a}$) pumpataan yleiseen jätevesiverkostoon.

Huvilaite Tukkihojaa varten otetaan vettä Näsijärvestä vuoden aikana yhteensä 810 m^3 . Tukkihojen vesi vaihdetaan vuoden aikana (kesä-elokuussa) kolme kertaa (a $270 \text{ m}^3/\text{kerta}$). Vaihdossa Näsijärven vettä pumpataan järvestä täyttöpumpulla varastoaltaaseen yhden päivän aikana 270 m^3 :n vetoisuuteen. Altaasta vesi johdetaan kierrätyspumppuille ja sieltä radalle kierto. Vesi poistetaan varastoaltaasta sadevesiviemäriin kautta Näsijärveen. Varastoaltaaseen jäänyt liete (3 kertaa vuodessa) poistetaan imuauton avulla.

Päästöt viemäriin

Delfinaario

Delfinaarion allasjärjestelmä koostuu delfiinien käytössä olevista kotialtaasta, esitysaltaasta ja uudesta altaasta sekä pumppujen imusäiliönä toimivasta tassaualtaasta. Delfinaarion allasveteen lisätään ruokasuolaa meriveden suolapitoisuuden aikaansaamiseksi. Allasveden suolapitoisuus pyritään pitämään 2,5 %:n tienoilla. Suolan vuosikulutus on keskimäärin n. 20 t/a.

Vedenkäsittelyjärjestelmä koostuu pumppauksesta, hiekkasuodattimesta (yht. 6 kpl) ja otsonoinnista (kaksi samanlaista linjaa). Suodatus toimii ilman kemikaaleja tai apuaineita. Suodatinten huuhteluun käytetty allasvesi johdetaan huuhteluveden talteenottosäiliöihin (n. 42 m³/säiliö, yht. 2 kpl). Yhden suodattimen huuhteluun on arvioitu kuluvan vettä 15 m³ jokaisella huuhtelukerralla. Suodatinten huuhteluväli on n. kolme viikkoa. Vettä kuluu huuhteluun n. 30 m³ viikossa ja vuodessa n. 1500 m³. Arviolta n. puolet huuhteluviedestä saadaan palautettua takaisin altaisiin, joten viemäriin lasketaan suodatinten huuhteluvettä n. 750 m³/a. Suodatinten huuhtelun yhteydessä päästetään vettä viemäriin 20-50 m³ noin kahden viikon välein. Viemäriin laskettavan veden suolapitoisuus on tavanomaisesta yhdyskuntajätevedestä korkeampi, mutta tästä ei aiheudu haittaa viemäriverkostossa tai jätevedenpuhdistamolla. Aikaisemmin oli käytäntönä, että jo kokoluokaltaan 400-600 m³ suolaisista jätevesimääristä ilmoitettiin puhelimitse Tampereen Vedelle ennen kuin ko. jätevedet johdettiin kaupungin viemäriverkostoon. Tällä hetkellä on sovittuna, että tämänsuuruisia vesimääriä ei tarvitse erikseen ilmoittaa.

Vain poikkeustapauksissa viemäriin johdetaan suurempia määriä suolaista jätevettä. Tämä tapahtuu vain allasremonttien yhteydessä, kun tarvitsee tyhjentää koko allas, ja se tehdään hyvin harvoin. Tällaisia tapauksia ennakoiden on delfinaariolta lähtevään, altailta tulevaan viemäriin asennettu myös sulkuventtiili sekä lähtevän viemäriin koko on mitoitettu (=pienennetty) niin, että kaupungin viemäriin laskettavaa virtaamaa voidaan säännöstellä. Tällöin esim. yhden altaan tyhjenysajaksi on arvioitu yksi vuorokausi, jolloin $q_{mit}=18 \text{ dm}^3/\text{s}$, viemärikoolla V200. Nykyisen laajennusremontin vuoksi laskettiin viemäriin kaikkiaan n. 800 m³ vettä yhdellä kertaa puolentoista vrk:n sisällä.

Delfinaarion laajennusaltaan käyttöönoton yhteydessä delfinaarion vedenkäsittelyprosesseihin tullaan palauttamaan denitrifikaatioprosessi, johon käytetään metanolia (2 l/vrk). Denitrifikaatioprosessi tapahtuu otsonointilinja 2 jälkeen. Denitrifikaatioprosessin jälkeen vesi palautetaan allasjärjestelmän suodatinjärjestelmän kautta.

Hiekkasuodatinten hiekka on käsitelty (pesty) natriumhypokloriitilla ainoastaan n. viisi kertaa koko Särkänniemen toimintahistorian aikana. Käsitelty yhteydessä muodostuneet vähäiset jätevedet on johdettu kaupungin jätevesiviemäriin (veden määrä/käsittelykerta on noin 60 m³/suodatin).

Akvaario

Akvaarion allasveteen lisätään ruokasuolaa meriveden suolapitoisuuden aikaansaamiseksi. Akvaarion allasveteen lisätään ruokasuolaa meriveden suolapitoisuuden aikaansaamiseksi. Akvaarion allasveteen lisätään ruokasuolaa meriveden suolapitoisuuden aikaansaamiseksi. Akvaarion allasveteen lisätään ruokasuolaa meriveden suolapitoisuuden aikaansaamiseksi. Keväällä 2007 asennetaan akvaarion yläkerroksen makeanveden altaisiin allas-

kohtaiset hiekkasuodattimet. Kesän 2007 ajan molemmat suodatinjärjestelmät ovat käytössä rinnakkain. Syksyllä 2007 makeanveden iso, yhteinen hiekkasuodatin poistuu käytöstä ja siirrytään kokonaan allaskohtaisiin suodattimiin. Suodatinjärjestelmän muutoksen yhteydessä kylmän ja lämpimän makeanveden kokonaisvesitilavuus laskee arviolta 50 – 80 m³.

Kemikaalien käyttö on vähäistä. Kemikaalit ovat lähinnä kalojen lääkitykseen ja hoitoon tarvittavia kemikaaleja.

Päästöt ilmaan

Delfinaarion vedenkäsittelyprosesseihin kuuluu otsoni. Otsonointi suoritetaan kahdella samanlaisella otsonointilinjalla. Otsonointilinjoille tulee suodatettua vettä suodattimilta 4, 5 ja 6. Osaan otsonointilinjoille tulevasta vedestä liuotetaan otsonia, joka hapettaa vedessä olevia liukoisia orgaanisia yhdisteitä ja mikrobisoluja. Otsonoinnissa orgaanisten yhdisteiden aiheuttama veden väri häviää ja bakteerisolut tuhoutuvat. Veteen liuennut otsoni kuluu hapetusreaktioissa. Otsonoitu osuus vedestä laimennetaan otsonoimattomaan veteen ennen palauttamista altsaiiin.

Otsonointilinjalla käytettävä otsonikaasu valmistetaan otsonaattoreissa (hapestä tehdään sähkön avulla otsonikaasua) paikan päällä erillisessä otsonointihuoneessa, joka on lukittu ja jonka ilmanvaihto tapahtuu suoraan ulos erillään Delfinaarion muusta ilmanvaihdosta. Huoneilman otsonipitoisuutta seurataan jatkuvasti ja otsonointi pysähtyy automaattisesti, jos otsonipitoisuus kohoaa. Otsonointialtaat ovat huoneilmaan verrattuna alipaineessa, ja altaista ulos johdettava ilma kulkee katalysaattorin kautta. Katalysaattorissa ilmapirta kuumennetaan niin, että mahdollinen jäännösotsoni hajoaa hapeksi, minkä jälkeen ilma johdetaan ulos. Otsonia ei myöskään varastoida, vaan kaikki valmistettu otsoni johdetaan suoraan veteen liuotettavaksi.

Delfinaarion otsonaattori tarkastetaan säännöllisesti. Otsonivuototilanteiden varalta on laadittu toimintaohjeet ja henkilökunnan perehtyneisyys ohjeisiin varmistetaan nimetyin vastuuhenkilöin.

Toimintakokonaisuuden muodostamalla alueella on kaikkiaan 39 kohdetta, johon on asennettu kiinteitä kylmälaitteita. Osa ko. kylmälaitteita sisältää ilmakehän otsonikerrosta heikentäviä aineita (HCFC-yhdisteitä). HCFC-yhdisteitä sisältäviä kylmäaineita vaihdetaan haitattomimpiin kylmäaineisiin ja lisäksi osa kylmälaitteista uusitaan.

Päästöt maaperään

Päästöt maaperään liittyvät onnettomuus- ja vahinkotilanteisiin, lähinnä polttoöljyn ja huvilaitteiden hydraulikkaöljyihin sekä em. kemikaalien huoltotilanteisiin.

Kemikaaleja varastoidaan asianmukaisesti Delfinaarion lisäsiivessä sijaitsevassa varastohuoneessa, joka on viemäröimätön. Lisäksi kemikaaleja varastoidaan asianmukaisesti kahdessa peltikaapissa, joista toinen sijaitsee konttorirakennuksen kellarikerroksessa ja toinen erillisessä huoltohallissa. Kemikaalien käyttö-tarkkailu tapahtuu 1-2 kertaa vuodessa tehtävällä laajalla kemikaali-inventaarilla,

joka tehdään itse. Lisäksi ylläpidetään kemikaalirekisteriä. Huvilaite Tornadon huoltohallin lämmitystä varten hallissa on kaksi (a'1,5 m³) muovista polttoöljysäiliötä teräskaukalossa. Lisäksi Näsineulan varavoimalaitosta (aggregaatti) varten Näsineulassa on yksi pieni (n. 200 litraa) teräksinen polttoöljysäiliö, joka on allastettu.

Hydrauliikkaöljyjä on alueen huvilaitteissa seuraavasti:

Huvilaite	Määrä (litraa)
Aikamatto	160
Korkkiruuvi	200
Tattiralli	200
Trombi	200
Take Off	600
Troikka	700
Hurricane	800
Huvimaja	800
Wave Winger	1000
Viikinkilaiva	1000

Huvilaitteessa Viikinkilaiva on valuma-allas. Viikinkilaivan osalta on lisäksi varauduttu mahdolliseen vuototilanteeseen erikseen asennettavan turvakannen avulla estämään hydrauliikkaöljyjen pääsy lähimpään sadevesikaivoon. Samoin huvilaitteiden Take Offin ja Troikan mahdollisten vuototilanteiden varalta on varauduttu erikseen asennettavan turvakannen avulla estämään vuodon pääsy lähimpään sadevesikaivoon.

Kemikaalivuotojen varalta huvipuiston alueella on imeytysainetta ja suoja puomeja kahdessa pisteessä (ongelmajätekontissa ja huvilaite Trombin yhteydessä).

Suurempia kemikaalikuljetuksia on keskimäärin neljä kertaa vuodessa: kaksi kertaa Tornado-huvilaitteen keskuslämmityksen polttoöljy (2500 litraa /kerta) ja kaksi kertaa ajolaitteiden hydrauliikkaöljyt (750 litraa /kerta). Ennakkohuolto- ja kunnossapitoyksiköiden käyttämien muiden kemikaalien kuljetus on vähäisiä.

Huvilaitteiden ja alueella liikkuvien ajoneuvojen öljypäästöjen varalta on laadittu toimintaohjeet poikkeustilanteita varten ja henkilöstö harjoittelee poikkeustilanteita perehdyttämisen yhteydessä.

Lasten eläintarhan eläinten tuottama virtsa ja lanta imeytetään kuivikkeisiin (joko hiekka tai puupuru). Eläintarhaa lakaistaan päivittäin ja kuivikkeisiin imeytynyt lanta ja virtsa sijoitetaan väliaikaisena lantavarastona toimivalle avolavalle, jota tyhjennetään viikoittain. Eläinten jätökset toimitetaan Tampereen kaupungin puutarhalle Hatanpäälle kompostin raaka-aineeksi. Eläinten oleskelualueille lisätään päivittäin uutta kuiviketta.

Jätteet

Särkänniemi Oy:n toiminta aiheuttaa suuren jätemäärän. Seuraavasta taulukosta selviää jätelajeittain ko. jätelajin käsittely/hyötykäyttö ja ko. jätteen vastaanottaja:

Jätelaji	Käsittely/hyödyntäminen	Jätteen vastaanottaja
sekajäte	kaatopaikka	Pirkanmaan Jätehuolto Oy
biojäte	kompostointi	Pirkanmaan Jätehuolto Oy
eläinten lanta	kompostointi	Tampereen kaupunki
puutarhajätteet	haketus/kompostointi	Pirkanmaan Jätehuolto Oy
paperi	hyötykäyttöön	Paperinkeräys Oy
kartonki/pahvi	hyötykäyttöön	Paperinkeräys Oy
pienmetalli	hyötykäyttöön	Kuusakoski Oy
metalliromu	hyötykäyttöön	Kuusakoski Oy
energiajäte	hyötykäyttöön	Pirkanmaan Jätehuolto Oy
lasi	hyötykäyttöön	Pirkanmaan Jätehuolto Oy
maa- ja kiviaines	hyötykäyttöön	Pirkanmaan Jätehuolto Oy
ruokarasvat	hyötykäyttöön/ulkotulia	Palmix OY
ongelmajätteet	käsiteltäväksi	Ekokem Oy

Jätteiden keräilyastiaina on monenlaisia astiakokoja (mm. 120, 240 ja 600 litran astiat). Alueella on myös kaksi biojätteen syväkeräysastiaa ja kolme syväkeräysastiaa sekajätteelle. Ongelmajätteitä varastoidaan valumasuojatussa ja lukitussa ongelmajätekontissa. Kaatopaikalle menevän jätteen määrää pyritään pienentämään ympäristötavoitteella. Vuosittaisella jätehuoltosuunnitelmalla varmistetaan tavoitteen toteutus. Oleellisena osana jätehuollon onnistumisessa on henkilökunnan koulutus ja sesonkihenkilökunnan perehdyttäminen jätteiden kierrätykseen (kierrätyksen toimivuuden valvonta). Jättemäärien seurantaan käytetään jäteyritysten tuottamaa tilastollista materiaalia ja omia poikkeamakirjauksia. Seuranta on ollut kaksi kertaa vuodessa tapahtuvaa, mutta kauden 2007 tarjousneuvotteluissa lähtökohdaksi on otettu kerran kuukaudessa tapahtuva jättemäärien raportointi.

Alueella muodostuvan jätteen hyötykäyttöaste on saatu nousemaan 32 prosentista (vuosi 2000) yli viidenkymmenen prosentin (57 % vuonna 2005). Myös kävijäkohtaista sekajättemäärää on saatu pienennettyä. Ongelmajätteitä varastoidaan asianmukaisesti valuma-altaallisessa ongelmajätekontissa.

ASIAN KÄSITTELY

Hakemuksesta tiedottaminen

Hakemuksesta on kuulutettu Tampereen kaupungin virallisella ilmoitustaululla 22.2.2007 - 22.3.2007. Ilmoitus kuulutuksesta on julkaistu kaupungin ilmoituslehdissä ja kaupungin internet-sivuilla. Kuulutuksesta on lisäksi annettu erikseen tieto niille asianosaisille, joita asia erityisesti koskee.

Lausunnot

Konsernihallinto, kaupunkiympäristön kehittäminen, asemakaava-arkkitehti Sakari Leinosen lausunnossa on todettu seuraavaa:

"Tampereen Särkänniemi Oy hakee ympäristölupaa, joka koskee olemassa olevaa huvipuistoa ja sitä palvelevien toimintojen muodostavaa toimintakokonaisuutta. Toiminta sijaitsee Tampereen kaupungin kahdeksannessa kaupunginosassa korttelissa 801 tonteilla 2 ja 4, osoitteessa Laiturikatu 11.

Tampereen Särkänniemi Oy on elämyspuisto, joka muodostuu kuudesta vapaa-ajanviettokohdeesta: akvaariosta, planetaariosta, delfinaariosta, lasten eläintarhasta, näkötorresta ja huvilaitetoiminnasta. Toimintaan olennaisesti kuuluvat myös ravintola-, tavaravoittopeli- ja lahjapuoitointi. Sara Hildénin taidemuseo on osa elämyspuistoa, vaikka se toimii operatiivisesti omana yksikkönään Tampereen kaupungin alaisuudessa. Ympärivuotisesti toimivat akvaario, planetaario, delfinaario, näkötorsti sekä ravintolan Näsinneula näkötorstissa. Kesäsesongin ajan (huhtikuun lopun ja syyskuun alun välinen ajanjakso) toimivat lisäksi huvilaitteet ja lasten eläintarha.

Maakuntakaavaehdotuksessa, joka hyväksyttiin maakuntavaltuustossa 9.3.2005 ja joka on ympäristöministeriössä vahvistettavana, kyseinen alue on taajamatoimintojen aluetta (A). Merkinnällä osoitetaan asumisen ja muiden taajamatoimintojen alueita. Merkintä sisältää kaupan, palvelujen ja hallinnon ja työpaikkatoimintojen alueita sekä pienehköjä ympäristöhäiriöitä aiheuttamattoman teollisuuden alueita. Samoin siihen sisältyy virkistys-, puisto- ja erityisalueita sekä pääväyliä pienempiä liikennealueita. Suunnittelumääräys: yksityiskohtaisessa kaavoituksessa tulee kiinnittää erityistä huomiota yhdyskuntarakenteen edullisuuden ja tarkoituksenmukaiseen toteuttamisjärjestykseen sekä elinympäristön laatuun. Erityisesti tulee välttää asutuksen sijoittamista alueille, joihin kohdistuu merkittäviä ympäristöhäiriöitä (melu, haju yms.).

Särkänniemen itäinen kärki kuuluu kaupunkikehittämisen kohdealueeseen (kk2), jolla osoitetaan Tampereen valtakunnanosakeskuksen ydinalue. Kehittämissuositus: Tampereen keskustaa kehitetään vetovoimaisena ja dynaamisena valtakunnanosakeskuksena ottaen huomioon valtakunnallisiin kulttuuriympäristöihin liittyvät rakennus- ja teollisuushistorialliset arvot.

Alueen eteläreunaan on maakuntakaavaehdotuksessa osoitettu ulkoilureitti. Merkinnällä osoitetaan seudullisesti merkittäviä olemassa olevia tai kehitettäviä ohjeellisia polku- ja/tai latureittejä. Suunnittelumääräys: suunnittelussa on turvattava ulkoilureittien toteuttamisedellytykset maakunnallisesti ja seudullisesti toimivana reitistönä sekä yhteydet virkistysalueisiin. Yksityiskohtaisessa reittisuunnittelussa tulee kiinnittää huomiota olevan tiestön ja poluston käyttömahdollisuuksiin sekä luonnon arvojen säilymiseen suuntaamalla reitit kulutusta kestäville alueille.

Alueen eteläreunaan on myös maakuntakaavaehdotuksessa osoitettu korkeapaineinen maakaasulinja (k).

Tampereen kaupunginvaltuuston 4.1.1995 hyväksymässä Keskustan osayleiskaavassa kyseinen alue on julkisten palvelujen ja hallinnon aluetta (PV). Alue varataan pääasiassa yhteiskunnallisille palveluille kuten virastoille ja laitoksille, opetus-, kulttuuri- ja sosiaalitoiminnan sekä terveydenhuollon palvelutiloille ja laitoksille, julkisten vapaa-aika- ja liikuntapalveluiden tiloille sekä seurakunnallisille rakennuksille. Osa tontista 2 on osayleiskaavassa osoitettu liikennealueeksi (L).

Alueella on voimassa sisäasiainministeriön 21.5.1982 vahvistama asemakaava no 5770. Tontti no 2 on huvi- ja viihdetarkoituksia palvelevien rakennusten kortteli- aluetta (YV-2). Korttelialueesta saadaan rakentaa enintään 1/15. Autopaikkoja on varattava seuraavasti:

- 1) asunnot: 1 autopaikka asuntoa kohti
 - 2) liiketilat: 1 autopaikka kerrosalan 50 m² kohtia ja
 - 3) ravintolat, kokoushuoneet, näyttelytilat: 1 autopaikka kymmentä ao. huonetilojen käyttäjää kohti.
- Tontin pinta-ala on 73 700 m² ja rakennusoikeutta on e=0,15.

Tontti no 4 on huvi- ja viihdetarkoituksia palvelevien rakennusten korttelialuetta (YV-1). Autopaikkoja on varattava 1 autopaikka kymmentä korttelialueen käyttäjää kohti. Tontin pinta-ala on 48 560 m² ja rakennusoikeutta on 7 284 m². Tehokkuusluku on e=0,15.

Huvipuiston länsipuolella tontilla no 3 sijaitsee Saara Hildénin taidemuseo museorakennusten korttelialueella. Länsipuolella tontilla no 1 on tehdaskorttelialuetta ja sen pohjoispuolella rannassa puistoaluetta. Alueen pohjois- ja itäpuolella on vesialuetta. Laiturikadun varressa huvipuiston eteläpuolella on autopaikkojen korttelialuetta. Kortelahti ja Mustalahti ovat satama-aluetta. Eteläpuolella Paasikiventien ja huoltoaseman välissä on suojaviheraluetta. Lähin asutus sijaitsee huvipuiston ja rautatien eteläpuolella noin 80 metrin etäisyydellä tontin rajasta sekä Onkiniemessä huvipuiston länsipuolella noin 150 metrin etäisyydellä tontin rajasta.

Kaupunginhallituksen suunnittelujaoston 11.12.2006 hyväksymä asemakaavoitusohjelma vuosille 2007 – 2009 sisältää Onkiniemen Trikon uuden käyttötarkoituksen selvittämisen (kohde no 18). Särkänniemen paikoituksen järjestämistä tutkitaan samalla.

Huvipuiston harjoittama toiminta on kaavan mukaista eikä kaupunkisuunnittelulla ole siihen huomautettavaa.”

Muistutukset ja mielipiteet

Hakemuksesta on esitetty yksi mielipide. Asunto Oy Niemikatu 7, 16.3.2007 saapuneeksi kirjatussa, mielipiteessä esitetään seuraavaa:

”Asunto Oy Niemikatu 7:n asukkaille Särkänniemen toiminnasta koituu lähinnä meluhaittaa, jonka aiheuttajina ovat ensisijassa huvipuiston Halfpipe-laite sekä rockkonsertit. Taloyhtiöllä ei kuitenkaan ole varsinaista muistutettavaa ympäristöluvan myöntämisen suhteen, kunhan toiminnassa noudatetaan kuulutuskirjeessä mainittuja aukioloaikoja.

Taloyhtiö haluaa sen sijaan tässä yhteydessä kiinnittää huomiota toimenpiteisiin alueelle suuntautuvan jalankulkuliikenteen aiheuttaman roskaamisen vähentämiseksi. Jalankulkijat käyttävät paljon Satakunnankadun ja Näsijärvenkadun välillä puistokäytävänä toimivaa Saarikatua (samoin Kalliokatua) Särkänniemeeseen mennessään ja sieltä palatessaan. Tällä puistokäytäväalueella ei ole roska-astioita. Roskat heitetään valitettavan yleisesti puistoon ja käytävälle, ja niinpä alue on kesällä viikonloppuisin usein kovin epäsiisti. Taloyhtiö esittää tämän vuoksi pyynnön, että ensi kesäksi huvipuistokauden alkaessa tälle puistokäytäväosuudelle sijoitettaisiin kaupungin toimesta roska-astioita tavoitteena saada näin ympäristön roskaaminen vähentymään.”

Hakijan vastine esitettyyn mielipiteeseen

Särkänniemi Oy on, 11.4.2007 saapuneeksi kirjatussa, vastineessaan todennut seuraavaa:

"Tampereen Särkänniemi Oy ei voi suoranaisesti vaikuttaa Tampereen kaupungin roska-astioiden sijoitteluun, mutta voimme omalta osaltamme lisätä Särkänniemen alueelle roska-astioita.

Sijoitamme jo olemassa olevien roska-astioiden lisäksi vielä pääpoistumisristeykseen kesäsesongin ajaksi 1 – 2 kpl liikuteltavia roska-astioita (viedään iltaisin pois) ja lisäämme samaan yhteyteen asiakkaiden opastusta jättää roskat roska-astioihin."

Tarkastukset

Tontilla on tehty tarkastus 23.3.2007 ja 9.5.2007.

Hakemuksen täydentäminen

Hakemusta on täydennetty yksityiskohtien osalta vielä 27.3.2007 ja 11.4.2007. Lisäksi hakemusta on täsmennetty käytyjen puhelinkeskustelujen perusteella ajanjaksolla 19.3.2007 - 4.5.2007.

YMPÄRISTÖ- JA RAKENNUSJAOSTON RATKAISU

Yhdyskuntalautakunnan ympäristö- ja rakennusjaosto myöntää Särkänniemi Oy:lle ympäristönsuojelulain 28 §:n mukaisen ympäristöluvan huvipuistolle Tampereen kaupungissa tonteilla VIII-0801-0002 ja VIII-0801-0004.

Vastaus yksilöityihin vaatimuksiin

Lupamääräyksissä on otettu huomioon Asunto Oy Niemikatu 7:n kokema meluhaitta huvipuiston toiminnasta seuraavasti:

- Halfpipe-nimiselle huvilaitteelle on annettu erillinen lupamääräys ko. huvilaitteen aiheuttaman melutason alentamiseksi sekä erilliset lupamääräykset seurata ko. huvilaitteen aiheuttamaa melutasoa.
- Konserttien osalta on annettu oma lupamääräyksensä.

Asunto Oy Niemikatu 7:n kokema roskaamishaitta huvipuiston asiakkaiden jalan- kulkuliikenteestä on huomioitu erilliselle lupamääräyksellä.

Lupamääräykset

Toimintaa koskevat yleiset määräykset

1. Kylmälaitteen haltijan tulee pitää laitekohtaista huolto- ja tarkastuspäiväkirjaa, mikäli laite sisältää CFC- tai HCFC-kylmäainetta 3 kg tai enemmän. Päiväkirjasta on käytävä ilmi laitteen viimeisin huoltopäivämäärä, tehty toimenpide, tarkastuksen suorittaneen toiminnanharjoittajan nimi ja laitteen huoltaneen henkilön allekirjoitus. Laitteen lähellä tulee olla näkyvässä ilmoitus siitä, milloin laite on viimeksi tarkastettu.

Kylmälaitteen haltijan tulee lisäksi tarkastuttaa vuosittain kaikki 3 kg tai enemmän CFC- tai HCFC-kylmäainetta sisältävät kiinteät kylmälaitteet vuotojen varalta. Tarkastuksen saa suorittaa vain pätevyysvaatimukset täyttävä kylmäalan yritys.

Uusien HCFC-yhdisteiden ja niitä sisältävien kylmälaitteiden käyttö kylmälaitteiden huollossa kielletään 1.1. 2010. Kaikkien, myös kierrätettyjen HCFC-yhdisteiden käyttö kylmälaitteiden huollossa kielletään 1.1.2015.

2. Mahdollisen hydraulikkaöljyvuodon varalta Hurricane ja Viikinkilaiva nimisten huvilaitteiden läheisyyteen on sijoitettava säilytysvarasto, jossa on riittävästi suoja- ja muuta öljynimeytysmateriaalia sekä työkaluja öljyonnettomuuden varalta. Lisäksi Wave Winger nimisen huvilaitteen läheisyyteen on sijoitettava säilytysvarasto, jossa on riittävästi suoja- ja muuta öljynimeytysmateriaalia sekä työkaluja öljyonnettomuuden varalta.

3. Huvilaitteiden hydraulikkaöljyhuoltojen yhteydessä kemikaaliryöpyköitä on mahdollisuuksien mukaan pidettävä koko ajan valumasuojatusta suoja-altaassa.

Hydraulikkaöljyjä sisältävien laitteiden kunto (erityisesti putket ja liitoskohdat) tulee tarkistuttaa riittävän usein.

4. Hydraulikkaöljyhuollosta tulee pitää kirjaa. Kirjanpidosta tulee ilmetä seuraavat asiat:

- hydraulikkaöljyhuollon tekijän nimi ja yhteystiedot
- milloin huolto tehtiin
- mitä huollossa tehtiin ja mitä huvilaitetta huolto koski
- kuinka paljon hydraulikkaöljyä lisättiin/tai poistettiin
- tiedot hydraulikkaöljyjä sisältävien huvilaitteiden tarkastuksista (tarkastuksen tekijä ja yhteystiedot, päivämäärä ja mahdolliset huomiot)

5. Raaka-aineet, polttonesteet, kemikaalit ja jätteet on varastoitava, käsiteltävä ja käytettävä niin, että niistä ei aiheudu terveystahetta, epäsiisteyttä, roskaantumista, kohtuutonta hajuhaittaa tai maaperän, pinta- ja pohjavesien pilaantumisvaaraa eikä muutakaan haittaa ympäristölle.

6. Toiminnanharjoittajan on oltava riittävästi selvillä toimialansa parhaan käyttökelpoisen tekniikan kehittämisestä ja varauduttava sen käyttöönottoon.

Melua koskevat määräykset

7. Toiminnanharjoittajan on selvitettävä tarvittavat toimenpiteet Halfpipe-nimisen huvilaitteen aiheuttaman melun alentamiseksi siten, että hetkellinen A-taajuuspainotettu enimmäisäänitaso, L_{AFmax} , ei lähimmillä asumiseen käytettävillä alueilla ylitä arvoa 60 dB. Yksilöity toimenpidesuunnitelma teknisine ratkaisuneen, aikatauluineen ja kustannuslaskelmineen tulee toimittaa hyväksyttäväksi Tampereen kaupungin ympäristöpalvelut yksikköön viimeistään 13.6.2008.

Hyväksytyt toimenpidesuunnitelman perusteella ympäristönsuojeluviranomainen päättää erikseen milloin annettuun melutasoon on viimeistään päästävä. Jos annettuun melutasoon ei päästä annetussa määräajassa, voidaan Halfpipe-huvilaitteen toiminta-aikojat rajoittaa erillisellä määräyksellä.

8. Toiminnanharjoittajan on teetettävä seurantamelumittaus Halfpipe-huvilaitteen aiheuttaman melutason kehityksestä vuonna 2010. Seurantamelumittaus on teetettävä puolueettomalla asiantuntijalla lähimpien Näsijärvenkadun varrella sijaitsevien asuinkiinteistöjen edustalla ja Väinö Linnan puiston pohjoisosassa. Melumittaus on tehtävä huvipuiston sesonkiaikana pohjoistuulen vallitessa.

Melun mittaaminen on suoritettava ympäristöministeriön ympäristönsuojeluosaston ohjeen 1/1995 "Ympäristömelun mittaaminen" mukaisesti ja mittaustuloksista on laadittava mittauspöytäkirja. Yksityiskohtainen mittaussuunnitelma, jossa on kuvattu käytettävä laitteisto ja mittausmenetelmä on hyväksyttävä Tampereen kaupungin ympäristöpalvelut yksikössä viimeistään kaksi viikkoa etukäteen.

Melun mittauksesta tulee laatia pöytäkirja, joka on toimitettava Tampereen kaupungin ympäristöpalveluille viimeistään 27.8.2010.

9. Lisäksi toiminnanharjoittajan on teetettävä toinen seurantamelumittaus Halfpipe-huvilaitteen aiheuttaman melutason kehityksestä vuonna 2016. Seurantamelumittaus on tehtävä siten kuin lupamääräyksessä kuusi (1. ja 2. momentti) määrätään. Melun mittauksesta tulee laatia pöytäkirja, joka on toimitettava Tampereen kaupungin ympäristöpalveluille viimeistään 26.8.2016.

Mikäli kuitenkin toiminnanharjoittaja ottaa aikaisemmin käyttöön uuden huvilaitteen, joka saattaa aiheuttaa melutason nousua ympäristössä, mittaukset tulee tehdä myös huvilaitteen käyttöönottoimikaudella.

10. Mahdollista uutta huvilaitetta hankittaessa toiminnanharjoittajan on huomioitava uuden huvilaitteen aiheuttama melu ennakoita siten, ettei huvipuiston huvilaitteiden käytöstä yhteensä aiheutuva hetkellinen A-taajuuspainotettu enimmäisäänitaso, L_{AFmax} , ei ylitä arvoa 60 dB lähimmillä asumiseen käytettävillä alueilla.

Toiminnanharjoittajan tulee ilmoittaa Tampereen kaupungin ympäristöpalveluille seuraavana toimikautena käyttöönotettavista uusista huvilaitteista viimeistään kaksi viikkoa ennen huvipuiston avautumista.

11. Huvipuistossa järjestettävien konserttien on päättyävä viimeistään klo 22.00. Konserttien äänentoistolaitteistojen sijoittelussa on huomioitava lähimmät asuin-

kiinteistöt Näsijärvenkadun varrella suuntaamalla äänentoistolaitteet mahdollisuuksien mukaan pois päin Näsijärvenkadun suunnasta.

Jätteitä koskevat määräykset

12. Huvipuiston alueelle, poistumisreittien varsille, on sijoitettava riittävästi siirrettäviä jäteastioita. Poistumisreittien varsille on sijoitettava opasteita jäteastioille.

13. Seuraavia hyötyjätteitä on kerättävä erikseen: biojäte, eläinten lanta, puutarhajätteet, paperi, pahvi/kartonki, pienmetalli ja muu metalliromu, energiajäte, lasijäte sekä jätteeksi jääneet ruokarasvat. Ko. jätteet tulee toimittaa vastaanotto- paikkaan, jolla on lupa vastaanottaa ko. hyötyjätteitä.

14. Särkänniemi Oy:n toiminta-alueella muodostuvien jätteiden laadusta, määrästä, hyötykäytöstä ja jätteiden toimituspaikoista on pidettävä jätelajikohtaista kirjaa. Kirjanpitoa on säilytettävä kolme vuotta ja kirjanpito on pyydettyä esittävää valvontaviranomaisille.

15. Ongelmajätteitä tulee varastoida valumasuojatussa ja lukitussa ongelmajätekontissa. Ongelmajätteet (esim. jäteöljy, akut) tulee toimittaa vastaanotto- paikkaan, jolla on lupa vastaanottaa ko. ongelmajätteitä.

Toiminnan ja päästöjen valvontaa ja tarkkailua koskevat määräykset

16. Toiminnalle on nimettävä vastaava hoitaja, joka vastaa toiminnan ja päästöjen tarkkailusta. Vastaavan hoitajan nimi ja yhteystiedot on ilmoitettava 31.7.2007 mennessä kirjallisesti Tampereen kaupungin ympäristöpalveluihin, samoin jos vastaava hoitaja vaihtuu.

17. Toiminnasta on laadittava ympäristönsuojelun vuosiyhteenveto, josta ilmenevät seuraavat asiat:

- kirjanpito freonihuolloista
- kirjanpito hydraulikkaöljyhuolloista
- huvipuistossa pidetyt konsertit (esiintyjät, päivämäärät ja kellonajat)
- päästöjen kannalta merkittävimmät häiriötilanteet

Sekä seuraavat jätteitä ja jätehuoltoa koskevat tiedot:

Toiminnassa syntyvät jätteet, jotka toimitetaan muualle käsiteltäviksi/hyödynnettäviksi.

Toiminnassa hyödynnetyt ja käsitellyt jätteet.

Varastoidut jätteet vuoden lopussa.

Ympäristönsuojelun vuosiyhteenveto on toimitettava Tampereen kaupungin ympäristöpalveluihin vuosittain helmikuun loppuun mennessä.

Poikkeuksellisia tilanteita koskeva määräys

18. Mahdollisia häiriötilanteista, jotka saattavat aiheuttaa merkittävää ympäristöhaittaa, on ilmoitettava välittömästi kunnan ympäristönsuojeluviranomaiselle.

Toiminnan lopettaminen

19. Toiminnan muuttamisesta tai lopettamisesta tulee tehdä ilmoitus hyvissä ajoin ennen toimenpiteisiin ryhtymistä kunnan ympäristönsuojeluviranomaiselle.

RATKAISUN YLEISET PERUSTELUT

Kun toimintaa harjoitetaan tässä päätöksessä esitetyllä tavalla ja noudattaen annettuja määräyksiä, toiminta täyttää ympäristönsuojelulain ja jätelain sekä niiden nojalla annettujen asetusten vaatimukset sekä ne vaatimukset, jotka luonnon-suojelulain ja sen nojalla on säädetty. Ympäristöluvan myöntäminen ei aiheuta haittaa alueen kaavoitukselle, kaavan toteuttamiselle tai alueiden käytön muulle järjestämiselle, ei vaikeuta luonnonsuojelun tavoitteiden saavuttamista eikä vaikeuta rakennetun ympäristön suojelemista koskevien tavoitteiden saavuttamista.

LUPAMÄÄRÄYSTEN PERUSTELUT

Lupamääräys 1 on annettu kylmälaiteissa olevien otsonikerrosta heikentävien kylmäaineiden vuoksi. Särkänniemi Oy:ssä käytetään vielä kylmäaineita, jotka sisältävät osittain halogenoituja kloorifluorihilivetyjä (HCFC-yhdisteet). Lupamääräys johtuu suoraan valtioneuvoston asetuksesta (1187/2001) ja EU-asetuksesta otsonikerrosta heikentävistä aineista (2037/2000), (YSL 43 § ja YSA 19 §).

Lupamääräykset 2-4. Huvipuiston alueella on tällä hetkellä öljyntorjuntakalustoa/imeytystarvikkeita ainoastaan kahdessa toimipisteessä. Mahdollisessa vuototilanteessa tarvitaan uusi säilytysvarasto lähemmäs huvilaitteita Hurricane ja Viikinki ja toinen säilytysvarasto huvilaitteen Wave Winger lähelle. Ko. huvilaitteet ovat päällystetyllä/kallioisella alueella hyvin lähellä vesistöä, joten nopeat torjuntatoimenpiteet edellyttävät öljyntorjuntakaluston nopeaa saatavuutta. Lisäksi ko. huvilaitteissa on verrattain paljon hydraulikkaöljyjä. Uudet varastokopit nopeuttavat myös muiden hydraulikkaöljyjä sisältävien huvilaitteiden öljyntorjuntatoimenpiteitä mahdollisessa vuototilanteessa.

Mahdollisia hydraulikkaöljyvuoatilanteita ovat huoltotoimenpiteet. Tämän vuoksi on perusteltua edellyttää kemikaaliastioiden sijoittamista valumasuojattuun astiaan huoltojen yhteydessä aina kun se mahdollista/järkevää. Hydraulikkaöljyjä sisältävien laitteiden kunnon tarkistuttaminen on annettu mahdollisten vuototilanteiden ennaltaehkäisemiseksi.

Kirjanpitovelvoite on tarpeen valvonnan kannalta (YSL 43 ja 46 § ja YSA 19 §).

Lupamääräys 5. Polttonesteiden ja muiden kemikaalien varastoinnissa ja käytössä tulee ottaa huomioon kunkin valmisteen käyttöturvallisuusohjeissa annetut määräykset. Haittaeläimiä, kuten rottia ja hiiriä tulee tarvittaessa torjua yleiseen viihtyisyyteen liittyvien haittojen vähentämiseksi. Niinikään jätteiden varastoinnissa ja käsittelyssä on otettava huomioon mahdollinen terveyshaitta ja yleiseen viihtyvyyteen (haju) vaikuttavat seikat (YSL 7,8,43 ja 45 §, NaapL 17 §).

Lupamääräys 6. Toiminnanharjoittajan on oltava riittävästi selvillä aiheuttamiensa haitallisten vaikutusten vähentämismahdollisuuksista ja seurattava parhaan käyttökelpoisen tekniikan kehittymistä toimialallaan. Jos päästöjä voidaan parhaan käyttökelpoisen tekniikan kehittymisen vuoksi vähentää olennaisesti ilman kohtuuttomia kustannuksia, voidaan lupapäätöstä vaatia muutettavaksi (YSL 4,5 ja 43 §, YSA 19 §).

Lupamääräys 7. Hetkelliselle maksimiäänitasolle on ollut tarpeen asettaa yläraja sen varmistamiseksi, etteivät toimintaan oleellisesti kuuluvat hetkelliset äänitasot aiheuta terveystahaitta eivätkä kohtuutonta viihtyisyshaittaa. Ylärajaksi on asetettu kotimaisen oikeuskäytännön mukainen arvo, jota sovelletaan moottoriratojen ympäristöluvuissa ja joka parhaiten huomioi myös Halfpipen aiheuttamaa hetkellistä meluhaittaa. Toiminnanharjoittajalle on annettu aikaa selvittää minkälaisiin toimenpiteisiin voidaan käytännössä ryhtyä .

On tarpeen antaa erillinen lupamääräys määräajasta, jolloin Half-Pipe nimisen huvilaitteen on viimeistään alitettava annettu enimmäisäänitaso. Määräaika perustuu hyväksytyyn toimenpidesuunnitelmaan. Jos annettuun enimmäisäänitasoon ei tehtyjen toimenpiteidenkään jälkeen päästä, on tarpeen rajoittaa ko. huvilaitteen toiminta-aikoja (YSL 43 § YSA 19 § ja NaapL 17 §).

Lupamääräykset 8-9. Vuonna 2010 Half-Pipe nimiselle huvilaitteelle on ennakoitu tehdyksi tarvittavat muutostoimenpiteet, joten tällöin voidaan käytännössä toteuttaa ensimmäinen seurantamelumittaus. Seurantamelumittaus on tehtävä asianmukaisesti.

Toinen seurantamelumittaus on tarpeen, koska Half-Pipe nimisen huvilaitteen melusuojausten (kuten pyörien laakerien ja kiskojen äänenvaimennusten) on ennakoitu kuluvan käytössä, jolloin ko. laitteen aiheuttaman melun on ennakoitu lisääntyvän. Toisen seurantamelumittauksen ajankohta on asetettu ympäristölupamääräysten tarkistamisajankohdan (joka on vuonna 2017) perusteella, joten lupamääräysten tarkistamisen kannalta on tarpeen saada uusia melumittauksia.

Mahdollinen uusi huvilaite, josta saattaa aiheutua melutason nousua ympäristössä edellyttää seurantamelumittauksen tekemistä ko. huvilaitteen käyttöönotto- toimikaudella (YSL 5, 43, 46 ja 108 § YSA 19 § ja NaapL 17 §).

Lupamääräys 10. On tarpeen selvittää ennakoita mahdollisen uuden huvilaitteen mahdollisesti aiheuttama melutaso, jotta huvipuiston huvilaitteiden yhteensä aiheuttama hetkellinen maksimiäänitaso ei aiheuttaisi ympäristön asuinkiinteistöissä terveystahaitta ja kohtuutonta viihtyisyshaittaa.

Mahdollisten meluvalitusten vuoksi on tärkeää, että valvontaviranomainen saa ennakoita tiedon kaikista uusista huvilaitteista ennen huvipuiston toimintakauden alkamista (YSL 4, 5, 43, 46, 83 ja 108 § YSA 19 § ja NaapL 17 §).

Lupamääräys 11. On tarpeen rajoittaa konserttien pitoaikoja ja antaa ohjeet äänentoistolaitteiden sijoittelusta , jotta ympäristön asuinkiinteistöissä ei aiheutuisi terveystahaitta ja kohtuutonta viihtyisyshaittaa (YSL 4, ja 43 § YSA 19 § ja NaapL 17 §).

Lupamääräys 12. Koska Särkänniemen alueella liikkuu paljon ihmisiä ja toiminnan luonteen vuoksi alueella muodostuu verrattain paljon roskaa, on tarpeen antaa erillinen määräys sijoittaa riittävä määrä sopivia roska-astioita alueelta poistumisreiteille. Opastus roska-astioille on tarpeen, jotta asiakkaat tietäisivät missä heillä on viimeisin mahdollisuus jättää roskansa laillisesti alueelle. Määräys on annettu ympäristön roskaantumisen ehkäisemiseksi. (YSL 43 §, JäteL 19 §).

Lupamääräykset 13-15. Jätehuoltoa koskeva yleinen määräys on annettu, jotta voidaan varmistua jätehuollon asianmukaisuudesta. Särkänniemi Oy:n alueella syntyy huomattavia määriä jätteitä. Tällöin on erityisen tärkeää, että jätteitä ohjautuu hyötykäyttöön kaatopaikalle sijoittamisen sijaan. Tässä vaiheessa ei ollut perusteltua asettaa mitään jätelajikohtaisia hyötykäyttövelvoitteita. Valvonnan kannalta on kuitenkin tarpeen asettaa jätelajikohtainen kirjanpitovelvoite.

Toiminnassa syntyvät ongelmajätteet (kuten jäteöljyt) on varastoitava asianmukaisesti siten, että ne eivät pääse leviämään ympäristöön. Hyötyjätteiden ja ongelmajätteiden asianmukainen hyödyntäminen/hävittäminen edellyttää niiden toimittamista käsiteltäväksi laitokseen, joka ympäristönsuojelulain mukaisessa luvassa tai sitä vastaavassa päätöksessä on hyväksytty tällaisen jätteen vastaanottoon (YSL 43 ja 45 §, YSA 19 §, JäteL 4, 6, 12, 15, 51 ja 52 §, JäteA 22 §).

Lupamääräys 16. Särkänniemi Oy:n toiminnan ja päästöjen tarkkailu edellyttää vastuuhenkilön nimeämistä. Lupaehto annetaan myös valvonnallisista syistä (YSL 46 §, YSA 19 §, JäteA 10 §).

Lupamääräys 17. Toiminnanharjoittajan on oltava selvillä toimintansa vaikutuksista ympäristöön. Lisäksi lupamääräykset on annettu valvonnallisista syistä (YSL 43, 45 ja 46 §, YSA 19 §, JäteL 51 ja 52 §, JäteA 22 §).

Lupamääräys 18. Lupamääräyksellä varmistetaan tiedonkulku viranomaiselle tilanteissa, joissa ympäristölle on aiheutunut tai on vaarassa aiheutua poikkeuksellisen suurta haittaa (YSL 43 §, YSA 30 §).

Lupamääräys 19. Toiminnan olennainen muuttaminen edellyttää luvan tarkistamista. Toiminnan lopettaminen tilalla edellyttää mm. sitä, että toimintaan liittyneet ympäristöriskit ja varastoidut jätteet on poistettu. Lupamääräyksellä varmistetaan tiedonkulku viranomaiselle myös mainitussa tilanteessa (YSL 28,43,46, 81 ja 83 §, YSA 30 §).

SOVELLETUT OIKEUSOHJEET

Ympäristönsuojelulaki (YSL 86/2000) 4, 5, 6, 7, 8, 28, 31, 34, 36, 37, 38, 41, 42, 43, 45, 46, 51, 52, 53, 54, 55, 56, 57, 62, 76, 81, 83, 90, 96, 105 ja 108 §.

Ympäristönsuojeluasetus (YSA 169/00) 1, 2, 7, 16, 17, 18, 19, 30 ja 37 §.

Jätelaki (JäteL 1072/93) 2, 3, 4, 6, 12, 15, 19, 51 ja 52 §

Jäteasetus (JäteA 1390/93) 5, 6, 10 ja 22 §

Luonnonsuojelulaki (LSL 1096/1996)

Laki eräistä naapuruussuhteista (1920/26)

Valtioneuvoston asetus otsonikerrosta heikentäviä aineita ja eräitä fluorihilivetyjä sisältävien laitteiden huollosta sekä huoltotoimintaa ja jätehuoltoa suorittavien pätevyysvaatimuksista (1187/2001)
Valtioneuvoston päätös otsonikerrosta heikentävistä aineista (262/1998)

Lupamääräyksiä harkittaessa on lisäksi otettu huomioon seuraava säädös:

Euroopan parlamentin ja neuvoston asetus (EY) otsonikerrosta heikentävistä aineista (2037/2000)

LUVAN VOIMASSAOLO

Tämä päätös on voimassa toistaiseksi (YSL 55 §). Toiminnanharjoittajan tulee jättää hakemus lupamääräysten tarkistamiseksi viimeistään 16.6.2017. Lupamääräysten tarkistamiseksi toiminnanharjoittajan tulee esittää hakemuksen yhteydessä seuraavat selvitykset:

- huvipuiston toiminta-ajat kaudelle 2017
- huvipuistossa olevat huvilaitteet (nimi) ja niiden mahdollisesti sisältämät hydrauliikkaöljyt (määrä)
- lista huvilaitteista, joista saattaa aiheutua melutason nousua ympäristössä
- lista alueella sijaitsevista kylmlaitteista ja niiden sisältämistä kylmäaineista (määrää ja laatu)
- selvitys jätteiden laadusta, määrästä, hyötykäytöstä ja jätteiden toimituspaikoista viideltä viimeisemmältä vuodelta
- selvitykset mahdollisista muutoksista vedenkäsittelyprosesseissa (vedenhankinta ja päästöt ilmaan, vesistöön ja viemäriin)

Toiminnan olennaiseen muuttamiseen tai laajentamiseen on oltava ympäristölupa (YSL 28 §, YSA 19 §).

Jos asetuksella annetaan tämän päätöksen määräyksiä ankarampia säännöksiä tai luvasta poikkeavia säännöksiä luvan voimassaolosta tai tarkistamisesta, on asetusta luvan estämättä noudatettava (YSL 56 §).

YMPÄRISTÖLUPAMAKSU

Hakemuksen käsittelystä peritään maksu, joka on kaupunginvaltuuston 31.5.2000 hyväksymän ja ympäristölautakunnan 12.9.2006 tarkistaman ympäristönsuojeluviranomaisen taksan mukainen. Maksu määräytyy taksapäätöksen maksutaulukon kohdan "Muu toiminta, huvipuisto" sekä kohdan "Ympäristönsuojelulain 28 §:n 2 momentin 3 kohdan mukainen toiminta, josta saattaa ympäristössä aiheutua eräistä naapuruuksuhteista annetun lain 17 §:n 1 momentissa tarkoitettua kohtuutonta rasisusta" ja on suuruudeltaan yhteensä 3000 euroa.

MUUTOKSENHAKU

Ympäristölupapäätökseen ja ympäristölupamaksuun voi hakea muutosta valittamalla Vaasan hallinto-oikeuteen. Valitusosoitus on ympäristölupapäätöksen liitteenä.

LUPAPÄÄTÖKSESTÄ TIEDOTTAMINEN

Päätöksen antamisesta kuulutetaan Tampereen kaupungin virallisella ilmoitustaululla. Tieto päätöksen antamisesta julkaistaan kaupungin ilmoituslehdissä ja kaupungin internet-sivuilla.

Särkänniemi ulkoilmakonsertit

Ympäristömeluselvitys

1619624.1

9.12.2021

Särkänniemi ulkoilmakonsertit

SISÄLLYSLUETTELO

1	JOHDANTO	3
1.1	Tilaaja	3
1.2	Tekijät	3
1.3	Selvityksen tarkoitus	3
2	LÄHTÖTIEDOT	3
2.1	Maastomalli ja rakennukset	3
3	VAATIMUKSET	4
3.1	Asumisterveysasetus 545/2015	4
3.2	Äänentoisto yleisötapahtumissa Tampereella	4
4	MALLINNUS	4
5	TULOKSET	5
5.1	Konsertin melu maanpinnalla	5
5.2	Konsertin melu rakennusten julkisivuilla	5
6	YHTEENVETO	6
	LIITTEET	6

1 JOHDANTO

1.1 Tilaaja

Tampereen Särkänniemi Oy
33230 Tampere

Tuula Salminen
tuula.salminen@sarkanniemi.fi

p. 040 7036 081

1.2 Tekijät

A-Insinöörit Suunnittelu Oy
Bertel Jungin aukio 9, 02600 Espoo
puh. 0207 911 888, fax. 0207 911 778

DI Henry Niemi
henry.niemi@ains.fi

p. 040 660 4898

A-Insinöörit Suunnittelu Oy
Puutarhakatu 10, 33210 Tampere
puh. 0207 911 888, fax. 0207 911 778

DI Antti Mikkilä
antti.mikkila@ains.fi

p. 0207 911 780

1.3 Selvityksen tarkoitus

Tässä selvityksessä tutkitaan Tampereen Särkänniemessä järjestettävien ulkoilmakonserttien melutasoja lähistöllä sijaitsevien asuin- ja hotellirakennusten julkisivuilla. Selvityksissä tarkastellaan keski- ja enimmäisäänitasoja sekä verrataan näitä Tampereen kaupungin ohjeistukseen ulkoilmatapahtumien melutasoista.

2 LÄHTÖTIEDOT

2.1 Maastomalli ja rakennukset

Selvitys perustuu Arkkitehtitoimisto Arkkitehdit MY Oy:n 22.11.2017 päivättyyn viitesuunnitelma-aineistoon sekä maastotietokannasta saatuun pohjakartta-aineistoon. Kartta sisältää alueen korkeustiedot sekä rakennusten ja liikenneväylien sijainnit: <http://www.maanmittauslaitos.fi/avoimen-tietoaineiston-cc-40-lisenssi>.

Korttelin rakennusmassojen ja liikenneväylien sijainnit on esitetty kuvassa 1. Viitesuunnitelman mukaiset uudet rakennukset on esitetty vaalean ruskealla, keltaisella, violetilla ja vaalean oranssilla värillä. Olemassa olevat rakennukset ja rakenteet on esitetty valkoisella värillä.



Kuva 1. Särkänniemen asemakaavan viitesuunnitelma-aineisto.

3 VAATIMUKSET

3.1 Asumisterveysasetus 545/2015

Sosiaali- ja terveysministeriön asetuksessa 545/2015 on annettu melun toimenpiderajoja kuulovaurion välttämiseksi. Näitä voidaan soveltaa konserttiilanteessa yleisön alueella. Asetuksen mukaan kuulovaurion välttämiseksi melun keskiäänitaso 4 tunnin aikana $L_{A,eq,4h}$ ei saa ylittää 100 dB ja enimmäisäänitaso L_{AFmax} ei saa ylittää 115 dB.

3.2 Äänentoisto yleisötapahtumissa Tampereella

Tampereen kaupungin ympäristö- ja rakennusjaoston päätöksen 7.5.2019 liitteeksi on annettu ohjeistus äänentoistosta yleisötapahtumissa Tampereella. Ohjeistuksen mukaan klo 22–24 asti jatkuvilla tapahtumilla, kun kyseessä on ns. stadionkonsertti, keskiäänitaso lähimpien herkien kohteiden luona keskiäänitaso $L_{A,eq,5min}$ ei saa ylittää 85 dB.

Ohjeessa stadionkonsertilla tarkoitetaan tapahtumaa, joka kestää enimmillään kaksi päivää, päivittäin korkeintaan 6 tuntia. Tapahtuman on päättyttävä viimeistään klo 23, eikä tapahtumaan liity muuta merkittävää melua aiheuttavaa toimintaa. Mikäli nämä edellytykset eivät täyty, sovelletaan raja-arvoa $L_{A,eq,5min} = 75$ dB

4 MALLINNUS

Konsertin melua on tarkasteltu melumallinnusohjelmistolla CadnaA 2021. Ohjelmistosta on voimassa oleva ylläpitösopimus, joka takaa, että käytössä on aina viimeinen versio ohjelmistosta.

Ohjelmistolla on luotu kolmiulotteinen malli huvipuistoalueesta, sekä ympäröivistä asuinrakennuksista. Ohjelmisto ottaa huomioon maan ja rakennusten pintojen akustiset ominaisuudet. Laskennassa huomioon otettavien heijastusten määrä on 2. Mallinnuksessa maanpinta, vesialueet, rakennukset ja tiet on asetettu heijastavaksi pinnoiksi. Rakennusten julkisivusta tuleville heijastuksille on asetettu 1 dB vaimennus.

Mallinnuksessa konsertin melua on arvioitu pistelähteellä. Lähteen äänitehotaso on asetettu siten, että asumisterveysasetuksen 545/2015 määräykset eivät ylitä yleisön alueella, noin 15 metrin päästä lavasta. Esiintyvän yhtyeen äänitaso on siis valittu niin voimakkaaksi, kuin on määräysten mukaisesti mahdollista soittaa ($L_{A,eq,4h} = 100$ dB ja $L_{AFmax} = 115$ dB).

Näillä lähtöarvoilla on tämän jälkeen laskettu ympäristöön leviävät keskiäänitasot konsertin aikana $L_{A,eq,4h}$. Liitteessä 1 on esitetty mallinnuksen tuloksena saatu melukartta, jotka tässä selvityksessä on laskettu 2 metriä maanpinnan yläpuolella, käyttämällä 5 metriä tiheää laskentapisteverkkoa.

Liitteessä 1 on lisäksi esitetty asuinrakennusten julkisivuille kohdistuvat keski- ja enimmäisäänitasot numeroarvoina julkisivun pinnan kohdalla ilman julkisivusta tulevaa heijastusta. Laskenta on tehty rakennuksen jokaisen kerroksen korkeudella 2 m lattiatason yläpuolella, mutta liitteissä on esitetty ainoastaan korkeussuunnassa suurimmat äänitasot.

Mallinnuksessa ei ole otettu huomioon tie-, raide- tai raitioliikenteen aiheuttamaa melua. Konsertin melu leviää mallissa äänilähteestä ympäristöön palloaaltona, vaikka todellisuudessa kaiuttimet kohdistetaan yleisöön päin. Tällöin mallinnus yliarvioi ympäristöön kohdistuvaa melua, jolloin todellisuudessa ympäristöön leviävä melu on hyvin todennäköisesti mallinnustulosta pienempi.

5 TULOKSET

5.1 Konsertin melu maanpinnalla

Liitteen 1 sivulla 1 on esitetty konsertin aikana vallitsevat keskiäänitasot $L_{A,eq,4h}$ laskettuna 2 metriä maanpinnan yläpuolelta. Mallinnuksen perusteella yli 75 dB keskiäänitasot rajoittuvat huvipuistoalueelle, enimmillään 200 m päähän konserttilavasta.

Mustalahden eteläpuolella on pieniä 70 dB ylittäviä alueita, mutta 65 dB ylittävä alue ulottuu pisimmillään etelään Puuvillatehtaankadulle asti. Melu etenee etelän suunnassa voimakkaimmin rakennusten välistä Väinö Linnan puiston ja Mustalahdenkadun kohdalta. Kuitenkin

5.2 Konsertin melu rakennusten julkisivuilla

Liitteen 1 sivuilla 2-3 on esitetty konsertin aikana vallitsevia keski- ja enimmäisäänitasoja $L_{A,eq,4h}$ ja L_{AFmax} laskettuna kohteen julkisivuille. Äänitasot on laskettu ilman julkisivuheijastusta, sillä tämän avulla voidaan parhaiten arvioida sisään rakennukseen kulkeutuvaa ääntä. Lasittamattomilla parvekkeilla tai rakennuksen edessä muuten vallitsevat äänitasot ovat 2-3 dB mallinnettuja äänitasoja voimakkaampia.

Mallinnuksen perusteella suurimmat konsertista aiheutuvat äänitasot muodostuvat Mustalahden päädyssä sijaitsevan kylpylähotellin julkisivuille. Keskiäänitasot ovat julkisivulla suurimmillaan $L_{A,eq,4h} = 73$ dB. Enimmäisäänitaso voisi teoriassa hetkellisesti nousta julkisivulla arvoon $L_{A,Fmax} = 88$ dB, mutta tämä perustuu asumisterveysasetuksen vaatimukseen, eikä todellisiin konserteissa mitattuihin arvoihin. Ratinan stadionin konserteissa tehtyjen ympäristömelumittausten perusteella 5 min aikana mitattu keskiäänitaso $L_{A,eq,5m}$ vaihtelee kappaleiden soidessa tyypillisesti enintään 5 dB. Tällöin keskiäänitaso $L_{A,eq,4h}$ kuvastaa paremmin melun häiritsevyyttä, kuin enimmäisäänitaso.

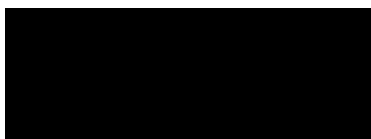
Mustalahden eteläpuolisten asuinrakennusten julkisivuilla keskiäänitaso $L_{A,eq,4h}$ on suurimmillaan 69 dB. Huvipuisto-alueen länsipuolelle sijoitettavat uudisrakennukset ovat mallinnuksen perusteella hiljaisempia. Julkisivuille kohdistuvat keskiäänitasot ovat näillä rakennuksilla enimmillään 61 dB.

6 YHTEENVETO

Tässä selostuksessa on tarkasteltu Särkänniemen huvipuistossa järjestettävien konserttien aiheuttamaa ympäristömelua. Melumallinnuksella on laskettu ympäristöön leviävät keskiäänitasot $L_{A,eq,4h}$ sekä enimmäisäänitasot $L_{A,Fmax}$ konsertin aikana perustuen asumisterveysasetuksen asettamiin kuulovaurion toimenpiderajoihin.

Mallinnuksen perusteella Tampereen kaupungin asettamat yleisötapahtumien melun ohjearvot eivät ylitä lähimpien rakennusten julkisivuilla. Maanpinnalla 75 dB melualue rajoittuu täysin huvipuiston alueelle.

Melun leviäminen näin suurilla etäisyydellä riippuu voimakkaasti vallitsevista sääolosuhteista, kuten tuulen suunnasta ja voimakkuudesta, joten mallinnuksella ei koskaan pystytä tarkkaan arvioimaan äänitasoja jokaisen konsertin aikana. Tästä johtuen mallinnustuloksia on pyritty yliarvioimaan tarkastelemalla kuulovaurion toimenpiderajoja 15 m päässä lavasta. Koska oikeassa konsertissa kaiuttimet suunnataan yleisön suuntaan ja yleisöä sijaitsee myös lavan lähellä, äänilähde on melumallissa voimakkaampi, kuin mitä se voi todellisuudessa olla, ilman että kuulovaurion toimenpiderajat ylittyvät.



Henry Niemi, projektipäällikkö



Antti Mikkilä, suunnittelupäällikkö

LIITTEET

1. Melukartta ja julkisivuille kohdistuvat äänitasot (3 s.)

Särkänniemi
Tampere

**Keskiaänitaso
konsertin aikana
LA,eq,4h**

Äänitaso yleisön alueella
Asumisterveysasetuksen mukainen
suurin sallittu keskiaänitaso
LAeq,4h = 100 dB

(laskettu 15 m etäisyydeltä
esiintymislavasta)

Melukartta
Konsertin aikana vallitsevat
keskiaänitasot 2 m korkeudella
maan pinnasta



A-painotettu keskiaänitaso
konsertin aikana LA,eq,4h

- < 45 dB
- > 45 dB
- > 50 dB
- > 55 dB
- > 60 dB
- > 65 dB
- > 70 dB
- > 75 dB
- > 80 dB
- > 85 dB

Särkänniemi
Tampere

**Keskiäänitaso
konsertin aikana
LA,eq,4h**

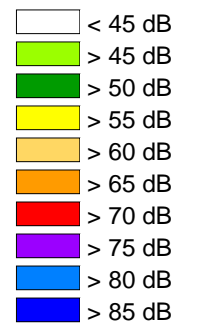
Äänitaso yleisön alueella
Asumisterveysasetuksen mukainen
suurin sallittu keskiäänitaso
LAeq,4h = 100 dB

(laskettu 15 m etäisyydeltä
esiintymislavasta)

Kahdeksankulmioiden sisällä
olevat numeroarvot
Julkisivulle kohdistuvat
suurimmat melutasot
ilman julkisivuheijastusta



A-painotettu keskiäänitaso
konsertin aikana LA,eq,4h



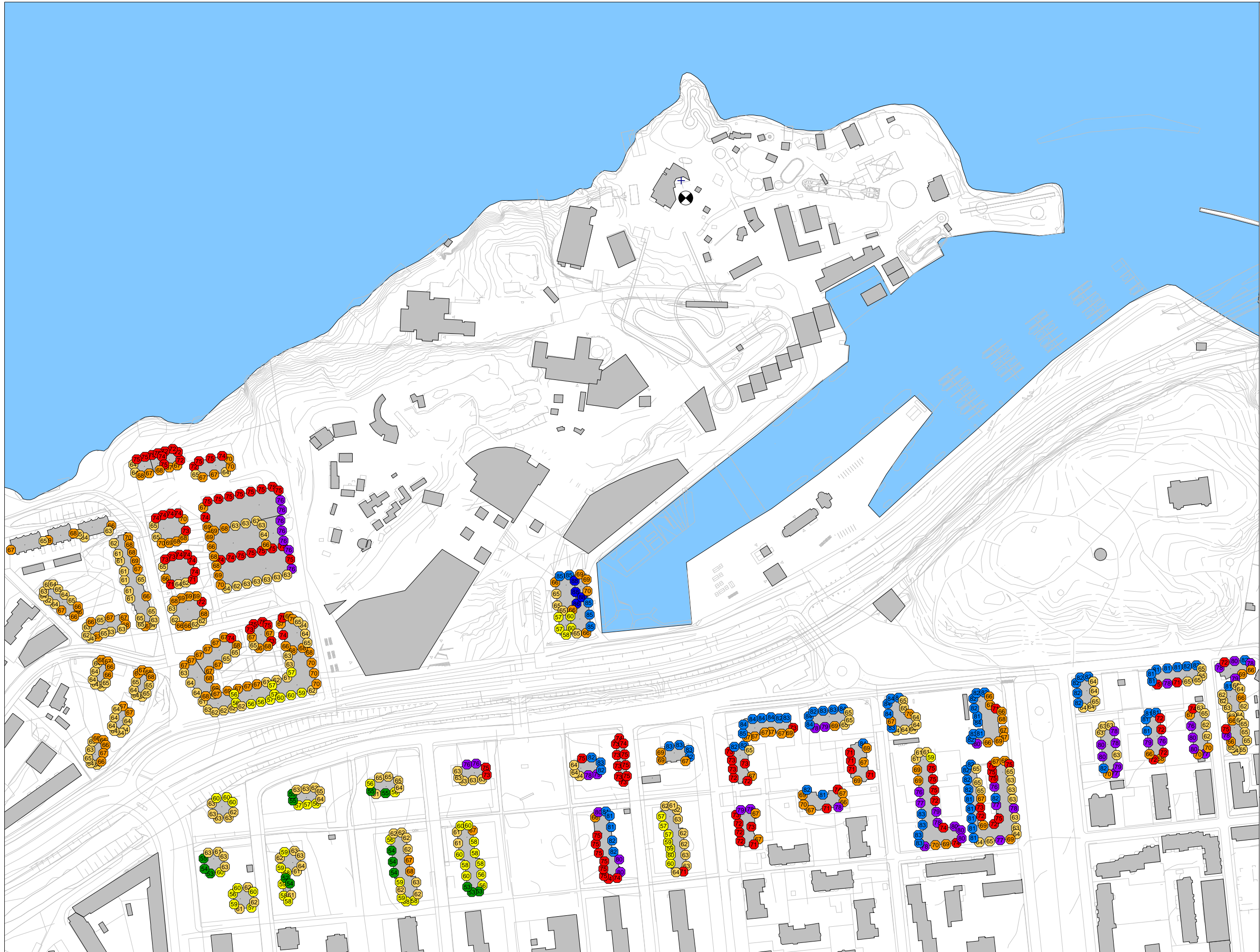
Särkänniemi
Tampere

**Enimmäisäänitaso
konsertin aikana
LAFmax**

Äänitaso yleisön alueella
Asumisterveysasetuksen mukainen
suurin sallittu enimmäisäänitaso
LAFmax = 115 dB

(laskettu 15 m etäisyydeltä
esiintymislavasta)

Kahdeksankulmioiden sisällä
olevat numeroarvot
Julkisivulle kohdistuvat
suurimmat melutasot
ilman julkisivuheijastusta



A-painotettu enimmäisäänitaso
konsertin aikana LAFmax

- < 45 dB
- > 45 dB
- > 50 dB
- > 55 dB
- > 60 dB
- > 65 dB
- > 70 dB
- > 75 dB
- > 80 dB
- > 85 dB

